

ਪਿਆਰੇ ਵਿਦਿਆਰਥੀਓ!!

7ਵੀਂ ਜਮਾਤ ਦੀ ਇਸ ਈ-ਬੁੱਕ ਵਿਚ ਕੰਪਿਊਟਰ ਸਾਇੰਸ ਦੇ ਨਵੇਂ ਸਿਲੇਬਸ (2024-25) ਅਨੁਸਾਰ ਤੁਹਾਨੂੰ ਸਟਡੀ ਮਟੀਰੀਅਲ ਭੇਜਿਆ ਜਾ ਰਿਹਾ ਹੈ। ਤੁਸੀਂ ਆਪਣੇ ਟੈਸਟ/ਪੇਪਰਾਂ ਦੀ ਤਿਆਰੀ ਇਹਨਾਂ ਨੋਟਸਾਂ ਨੂੰ ਪੜ੍ਹਦੇ ਹੋਏ ਅਤੇ ਹੇਠਾਂ ਦਿਤੇ ਵਿਡੀਓ ਲੈਕਚਰਾਂ ਨੂੰ ਦੇਖਦੇ ਹੋਏ ਬੜੀ ਆਸਾਨੀ ਨਾਲ ਕਰ ਸਕਦੇ ਹੋ। ਨਿੱਚੇ ਨਿੱਲੇ ਰੰਗ ਵਿਚ ਵਿਡੀਓ ਲੈਕਚਰਾਂ ਦੇ ਲਿੰਕ ਦਿਤੇ ਗਏ ਹਨ, ਜਿਨ੍ਹਾਂ ਉਪਰ ਕਲਿੱਕ ਕਰਕੇ ਤੁਸੀਂ ਸੰਬੰਧਤ ਪਾਠ ਦਾ ਵਿਡੀਓ ਲੈਕਚਰ ਦੇਖਦੇ ਹੋਏ ਉਸ ਪਾਠ ਨੂੰ ਚੰਗੀ ਤਰ੍ਹਾਂ ਸਮਝ ਸਕਦੇ ਹੋ।



7ਵੀਂ ਜਮਾਤ ਲਈ ਕੰਪਿਊਟਰ ਸਾਇੰਸ ਦੇ ਸਿਲੇਬਸ ਦੀ ਮਹੀਨਾਵਾਰ ਵੰਡ ਅਤੇ ਵਿਡੀਓ ਲੈਕਚਰਜ਼ ਦੇ ਲਿੰਕ

ਮਹੀਨਾ	ਪਾਠ ਅਤੇ ਉਸਦਾ ਨਾਂ	ਵਿਡੀਓ ਲੈਕਚਰ ਦਾ ਲਿੰਕ
ਅਪ੍ਰੈਲ	ਪਾਠ-1 ਟਾਈਪਿੰਗ ਟਿਊਟਰ	https://youtu.be/GUFCpc_x-DA
ਮਈ	ਪਾਠ-2 ਵਿੰਡੋਜ਼ ਐਕਸਪਲੋਰਰ	https://youtu.be/0E3I0GFbMJs
ਜੁਲਾਈ	ਪਾਠ-3 ਮਾਈਕਰੋਸਾਫਟ ਵਰਡ (ਭਾਗ-1)	
ਅਗਸਤ	ਪਾਠ-4 ਮਾਈਕਰੋਸਾਫਟ ਵਰਡ (ਭਾਗ-2)	https://youtu.be/vvQwkvhAXPI
ਅਕਤੂਬਰ	ਪਾਠ-5 ਮਾਈਕਰੋਸਾਫਟ ਵਰਡ (ਭਾਗ-3)	https://youtu.be/OWBofDDSpH0
ਨਵੰਬਰ	ਪਾਠ-6 ਮਾਈਕਰੋਸਾਫਟ ਵਰਡ (ਭਾਗ-4)	https://youtu.be/1s5-qjor608
ਦਸੰਬਰ	ਪਾਠ-7 ਮਲਟੀਮੀਡੀਆ ਨਾਲ ਜਾਣ ਪਛਾਣ	
ਜਨਵਰੀ	ਪਾਠ-8 ਸਟੋਰੇਜ਼ ਡਿਵਾਇਸਿਜ਼	https://youtu.be/HcGdrY9BQiE

ਪ੍ਰੈਕਟੀਕਲ ਨਾਲ ਸੰਬੰਧਤ ਵਿਡੀਓ ਲੈਕਚਰਜ਼:

ਵਿੰਡੋਜ਼ ਐਕਸਪਲੋਰਰ

<https://youtu.be/XgaC4GRhOgs>

PLEASE DO NOT FORGET TO LIKE, SHARE AND SUBSCRIBE OUR YOUTUBE CHANNEL

 **YouTube** <http://youtube.com/c/computersciencepunjab>

ਤਿਆਰ ਕਰਤਾ:

ਵਿਕਾਸ ਕਾਂਸਲ ਅਤੇ ਸੁਖਵਿੰਦਰ ਸਿੰਘ

ਕੰਪਿਊਟਰ ਫੈਕਲਟੀ, ਸ਼ਹੀਦ ਊਧਮ ਸਿੰਘ ਸਰਕਾਰੀ (ਕੰ) ਸੀ. ਸੈ. ਸਕੂਲ, ਸੁਨਾਮ ਊਧਮ ਸਿੰਘ ਵਾਲਾ (ਸੰਗਰੂਰ)

6ਵੀਂ ਤੋਂ 12ਵੀਂ ਕਿਸੇ ਵੀ ਜਮਾਤ ਲਈ ਕੰਪਿਊਟਰ ਸਾਇੰਸ ਦੇ ਸਟਡੀ ਮਟੀਰੀਅਲ/ਈ-ਬੁੱਕਸ/ਈ-ਕੰਟੈਂਟਸ (ਪੰਜਾਬੀ/ਅੰਗਰੇਜ਼ੀ ਮਾਧਿਅਮ ਵਿਚ) ਡਾਊਨਲੋਡ ਕਰਨ ਲਈ ਹੇਠਾਂ ਦਿਤੇ ਲਿੰਕ ਦੀ ਵਰਤੋਂ ਕਰੋ ਜੀ:

<http://cspunjab.nirmancampus.co.in/study.php>

ਤਿਆਰ ਕਰਤਾ: ਵਿਕਾਸ ਕਾਂਸਲ (ਕੰਪਿਊਟਰ ਫੈਕਲਟੀ, ਐਸ.ਯੂ.ਐਸ. ਸ.ਸ.ਸ.ਸ.(ਕੰ), ਸੁਨਾਮ ਊਧਮ ਸਿੰਘ ਵਾਲਾ)

(Please Visit <http://cspunjab.nirmancampus.co.in> for more computer science contents)

ਪਾਠ-1
ਟਾਈਪਿੰਗ ਟਿਊਟਰ

ਪ੍ਰਸ਼ਨ:1 ਬਹੁਪਸੰਦੀ ਪ੍ਰਸ਼ਨ:

- ਨੰਬਰ ਪੈਡ ਦੀ ਵਰਤੋਂ ਲਈ _____ ਕੀਅ ON ਹੋਣੀ ਚਾਹੀਦੀ ਹੈ।
(ੳ) Num Lock (ਅ) Caps Lock (ੲ) Scroll Lock (ਸ) ਉਪਰੋਕਤ ਵਿਚੋਂ ਕੋਈ ਨਹੀਂ
- ਹੋਮ ਰੋਅ ਵਿਚ ਖੱਬੇ ਹੱਥ ਦੀ ਸਭ ਤੋਂ ਛੋਟੀ ਉਂਗਲੀ ਨਾਲ _____ ਕੀਅ ਦਬਾਈ ਜਾਂਦੀ ਹੈ।
(ੳ) A (ਅ) S (ੲ) D (ਸ) F
- ਹੋਮ ਰੋਅ ਵਿਚ ਸੱਜੇ ਹੱਥ ਦੀ ਮੱਦ/ਵਿਚਲੀ ਉਂਗਲੀ ਨਾਲ _____ ਕੀਅ ਦਬਾਈ ਜਾਂਦੀ ਹੈ।
(ੳ) J (ਅ) K (ੲ) L (ਸ) ;
- ਦੂਜੀ ਰੋਅ ਵਿਚ ਖੱਬੇ ਹੱਥ ਦੀ ਰਿੰਗ ਉਂਗਲੀ ਨਾਲ _____ ਕੀਅ ਦਬਾਈ ਜਾਂਦੀ ਹੈ।
(ੳ) Q (ਅ) W (ੲ) E (ਸ) R
- ਤੀਜੀ ਰੋਅ ਵਿਚ ਸੱਜੇ ਹੱਥ ਦੀ ਇੰਡੈਕਸ ਉਂਗਲੀ ਨਾਲ _____ ਕੀਅ ਦਬਾਈ ਜਾਂਦੀ ਹੈ।
(ੳ) B (ਅ) N (ੲ) M (ਸ) M ਅਤੇ N

ਪ੍ਰਸ਼ਨ:2 ਖਾਲੀ ਥਾਵਾਂ ਭਰੋ।

- ਟਾਈਪਿੰਗ ਕਰਨ ਲਈ ਕੀਅ ਬੋਰਡ ਨੂੰ _____ ਭਾਗਾਂ ਵਿੱਚ ਵੰਡਿਆ ਜਾ ਸਕਦਾ ਹੈ।
- ਕੀਅ ਬੋਰਡ ਨੂੰ ਬਿਨਾਂ ਦੇਖੇ ਟਾਈਪ ਕਰਨ ਦੀ ਤਕਨੀਕ ਨੂੰ _____ ਕਿਹਾ ਜਾਂਦਾ ਹੈ।
- ਟਾਈਪਿੰਗ ਕਰਦੇ ਸਮੇਂ ਸਪੇਸ ਬਾਰ ਨੂੰ _____ ਨਾਲ ਦਬਾਇਆ ਜਾਂਦਾ ਹੈ।
- ਟਾਈਪਿੰਗ ਕਰਦੇ ਹੋਏ ਨਵੀਂ ਲਾਈਨ ਵਿੱਚ ਜਾਣ ਲਈ _____ ਕੀਅ ਦੀ ਵਰਤੋਂ ਕੀਤੀ ਜਾਂਦੀ ਹੈ

ਉੱਤਰ: I. ਦੋ II. ਟੱਚ ਟਾਈਪਿੰਗ III. ਅੰਗੁਠੇ IV. ਐਂਟਰ

ਪ੍ਰਸ਼ਨ:3 ਛੋਟੇ ਉਤਰਾਂ ਵਾਲੇ ਪ੍ਰਸ਼ਨ।

ਪ੍ਰ:1 ਟੱਚ ਟਾਈਪਿੰਗ ਕੀ ਹੈ?

ਉ: ਟੱਚ ਟਾਈਪਿੰਗ ਇੱਕ ਤਕਨੀਕ ਹੈ ਜਿਸ ਦੁਆਰਾ ਅਸੀਂ ਕੀਅਬੋਰਡ ਨੂੰ ਵੇਖੇ ਬਿਨਾਂ, ਸਾਰੀਆਂ ਉਂਗਲਾਂ ਨਾਲ ਕਦਮ-ਦਰ-ਕਦਮ ਟਾਈਪਿੰਗ ਕਰਨਾ ਸਿਖ ਸਕਦੇ ਹਾਂ। ਜੇਕਰ ਅਸੀਂ ਟਾਈਪ ਕਰਨ ਸਮੇਂ ਕੀਅਬੋਰਡ ਉੱਪਰ ਕੀਅਜ਼ ਲੱਭਦੇ ਰਹਾਂਗੇ ਤਾਂ ਨਤੀਜੇ ਵਜੋਂ ਸਾਡੀ ਟਾਈਪਿੰਗ ਸਪੀਡ ਬਹੁਤ ਹੌਲੀ ਹੋ ਜਾਵੇਗੀ।

ਪ੍ਰ:2 ਹੋਮ ਰੋਅ ਉੱਪਰ ਸਾਡੀਆਂ ਉਂਗਲਾਂ ਦੀ ਸਥਿਤੀ ਦਾ ਵਰਨਣ ਕਰੋ।

ਉ: ਹੋਮ ਰੋਅ ਉੱਪਰ ਉਂਗਲਾਂ ਦੀ ਸਥਿਤੀ ਨੂੰ ਹੇਠਾਂ ਚਿੱਤਰ ਵਿੱਚ ਦਰਸਾਇਆ ਗਿਆ ਹੈ।

ਖੱਬਾ ਹੱਥ	ਸੱਜਾ ਹੱਥ
ਛੋਟੀ (ਚੌਥੀ) ਉਂਗਲੀ A	ਛੋਟੀ (ਚੌਥੀ) ਉਂਗਲੀ ;
ਰਿੰਗ (ਤੀਜੀ) ਉਂਗਲੀ S	ਰਿੰਗ (ਤੀਜੀ) ਉਂਗਲੀ L
ਮੱਧ (ਦੂਜੀ ਉਂਗਲੀ) D	ਮੱਧ (ਦੂਜੀ ਉਂਗਲੀ) K
ਇੰਡੈਕਸ (ਪਹਿਲੀ) ਉਂਗਲੀ F ਅਤੇ G	ਇੰਡੈਕਸ (ਪਹਿਲੀ) ਉਂਗਲੀ J ਅਤੇ H

ਚਿਤਰ : ਦੋਵੇਂ ਹੱਥਾਂ ਦੀਆਂ ਹੋਮ ਰੋਅ ਦੀਆਂ ਕੀਅਜ਼

ਪ੍ਰ:3 ਟਾਈਪਿੰਗ ਦੀ ਸਪੀਡ ਨੂੰ ਸੁਧਾਰਨ ਲਈ ਕਿਹੜੇ ਸੁਝਾਅ ਹਨ?

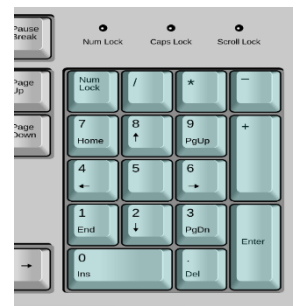
ਉ: ਟਾਈਪਿੰਗ ਸਪੀਡ ਨੂੰ ਵਧਾਉਣ ਲਈ ਕੁੱਝ ਸੁਝਾਅ ਹੇਠਾਂ ਦਿਤੇ ਗਏ ਹਨ:

- ਸਾਡੇ ਹੱਥ/ਉਂਗਲਾਂ ਦੀ ਸਥਿਤੀ ਹਮੇਸ਼ਾ ਹੋਮ ਰੋਅ ਉੱਤੇ ਹੋਣੀ ਚਾਹੀਦੀ ਹੈ। ਸਾਨੂੰ ਹੋਮ ਰੋਅ ਪੁਜੀਸ਼ਨ ਤੋਂ ਹੋਰਨਾਂ ਰੋਅਜ਼ ਦੀਆਂ ਕੀਅ ਤੱਕ ਪਹੁੰਚ ਕਰਨੀ ਚਾਹੀਦੀ ਹੈ।
- ਸਾਨੂੰ ਆਪਣਾ ਜਿਆਦਾ ਧਿਆਨ ਰਫਤਾਰ ਨਾਲੋਂ ਸਹੀ ਕੀਅ ਦਬਾਉਣ ਉੱਤੇ ਰੱਖਣਾ ਚਾਹੀਦਾ ਹੈ।
- ਟਾਈਪਿੰਗ ਕਰਦੇ ਸਮੇਂ ਕੀਅਬੋਰਡ ਉੱਪਰ ਨਾਂ ਦੇਖੋ।
- ਲਗਾਤਾਰ, ਆਰਾਮ ਨਾਲ ਅਤੇ ਸਹੀ ਟਾਈਪ ਕਰਨ ਵੱਲ ਧਿਆਨ ਰਖੋ।
- ਹਰ-ਇੱਕ ਕੀਅ ਨੂੰ ਦਬਾਉਂਦੇ ਹੋਏ ਸਾਨੂੰ ਉਹ ਅਖੱਰ ਅਪਣੇ ਮਨ ਵਿੱਚ ਦੁਹਰਾਉਣਾ ਚਾਹੀਦਾ ਹੈ।

ਪ੍ਰ:4 ਨੁਮੈਰਿਕ ਕੀਅਪੈਡ ਨਾਲ ਨੰਬਰ ਟਾਈਪ ਕਰਨ ਲਈ ਕਿਹੜੇ ਹੱਥ ਦੀ ਵਰਤੋਂ ਕੀਤੀ ਜਾਂਦੀ ਹੈ? ਨੁਮੈਰਿਕ ਕੀਅਪੈਡ ਉੱਪਰ ਉਂਗਲਾਂ ਦੀ ਸਥਿਤੀ ਦਾ ਵਰਨਣ ਵੀ ਕਰੋ।

ਉ: ਨੁਮੈਰਿਕ ਕੀਅਪੈਡ ਕੀਬੋਰਡ ਦੇ ਸੱਜੇ ਪਾਸੇ ਮੌਜੂਦ ਹੁੰਦੀ ਹੈ। ਸਾਨੂੰ ਇਸ ਦੀਆਂ ਕੀਅਜ਼ ਨਾਲ ਕੰਮ ਕਰਨ ਲਈ ਸਿਰਫ ਇੱਕ ਹੱਥ (ਸੱਜਾ ਹੱਥ) ਵਰਤਣਾ ਪੈਂਦਾ ਹੈ। ਇਨ੍ਹਾਂ ਕੀਅਜ਼ ਉੱਪਰ ਕੰਮ ਕਰਨ ਲਈ ਵਰਤੀਆਂ ਜਾਣ ਵਾਲੀਆਂ ਉਂਗਲਾਂ ਸੰਬੰਧੀ ਜਾਣਕਾਰੀ ਹੇਠਾਂ ਅਨੁਸਾਰ ਹੈ:

- ਇੰਡੈਕਸ ਉਂਗਲ ਨਾਲ 1, 4 ਅਤੇ 7 ਕੀਅਜ਼ ਦਬਾਈਆਂ ਜਾਂਦੀਆਂ ਹਨ।
- ਮੱਧ ਉਂਗਲ ਨਾਲ 2, 5 ਅਤੇ 8 ਕੀਅਜ਼ ਦਬਾਈਆਂ ਜਾਂਦੀਆਂ ਹਨ।
- ਰਿੰਗ ਉਂਗਲ ਨਾਲ 3, 6 ਅਤੇ 9 ਕੀਅਜ਼ ਦਬਾਈਆਂ ਜਾਂਦੀਆਂ ਹਨ।
- ਛੋਟੀ ਉਂਗਲ ਨਾਲ Enter, " + " ਅਤੇ " - " ਕੀਅਜ਼ ਦਬਾਈਆਂ ਜਾਂਦੀਆਂ ਹਨ।
- ਅੰਗੁਠੇ ਦੀ ਵਰਤੋਂ 0 ਕੀਅ ਨੂੰ ਦਬਾਉਣ ਲਈ ਕੀਤੀ ਜਾਂਦੀ ਹੈ।



ਪ੍ਰ:4 ਵਿੰਡੋਜ਼ ਦੀ ਕਿਸੇ ਵੀ ਡਿਫਾਲਟ ਲਾਈਬ੍ਰੇਰੀ ਦਾ ਨਾਂ ਲਿਖੋ।

ਉ: ਡਾਕੂਮੈਂਟ ਫੋਲਡਰ (Documents Folder)

ਪ੍ਰ:5 ਕਿਸ ਆਪਸ਼ਨ ਦੀ ਵਰਤੋਂ ਕਿਸੀ ਆਈਟਮ ਦੀ ਡੁਪਲੀਕੇਟ ਬਣਾਉਣ ਲਈ ਕੀਤੀ ਜਾਂਦੀ ਹੈ?

ਉ: ਕਾਪੀ ਅਤੇ ਪੇਸਟ (Copy and Paste)

ਪ੍ਰਸ਼ਨ:3 ਖਾਲੀ ਥਾਂ ਭਰੋ।

- I. ਇਕ ਨਵਾਂ ਫੋਲਡਰ ਬਣਾਉਣ ਦੀ ਸ਼ਾਰਟਕੱਟ ਕੀਅ _____ ਹੁੰਦੀ ਹੈ।
- II. ਕਿਸੇ ਫਾਈਲ ਜਾਂ ਫੋਲਡਰ ਦਾ ਨਾਂ ਬਦਲਣ ਦੀ ਸ਼ਾਰਟਕੱਟ ਕੀਅ _____ ਹੁੰਦੀ ਹੈ।
- III. ਡਿਲੀਟ ਕੀਤੀਆਂ ਫਾਈਲਾਂ ਅਤੇ ਫੋਲਡਰ _____ ਵਿਚ ਚਲੇ ਜਾਂਦੇ ਹਨ।
- IV. _____ ਸਾਡੇ ਕੰਪਿਊਟਰ ਵਿਚ ਤਸਵੀਰਾਂ, ਰੰਗਾਂ ਅਤੇ ਆਵਾਜ਼ ਦਾ ਸੁਮੇਲ ਹੁੰਦੇ ਹਨ।

ਉੱਤਰ: I. Ctrl+Shift+N

II. F2

III. ਰੀਸਾਈਕਲ-ਬਿਨ

IV. ਥੀਮ

ਪ੍ਰਸ਼ਨ 4: ਛੋਟੇ ਉੱਤਰਾਂ ਵਾਲੇ ਪ੍ਰਸ਼ਨ।

ਪ੍ਰ:1 ਵਿੰਡੋਜ਼ ਐਕਸਪਲੋਰਰ ਵਿੱਚ ਕਿਨ੍ਹੇ ਪੇਨ ਹੁੰਦੇ ਹਨ? ਉਨ੍ਹਾਂ ਦੇ ਨਾਮ ਲਿਖੋ।

ਉ: ਵਿੰਡੋਜ਼ ਐਕਸਪਲੋਰਰ ਵਿਚ ਦੋ ਪੇਨ ਹੁੰਦੇ ਹਨ। ਇਹਨਾਂ ਪੇਨਜ਼ ਦੇ ਨਾਂ ਹੇਠਾਂ ਦਿਤੇ ਗਏ ਹਨ:

1. ਖੱਬਾ ਪੇਨ ਜਾਂ ਨੇਵੀਗੇਸ਼ਨ ਪੇਨ
2. ਸੱਜਾ ਪੇਨ

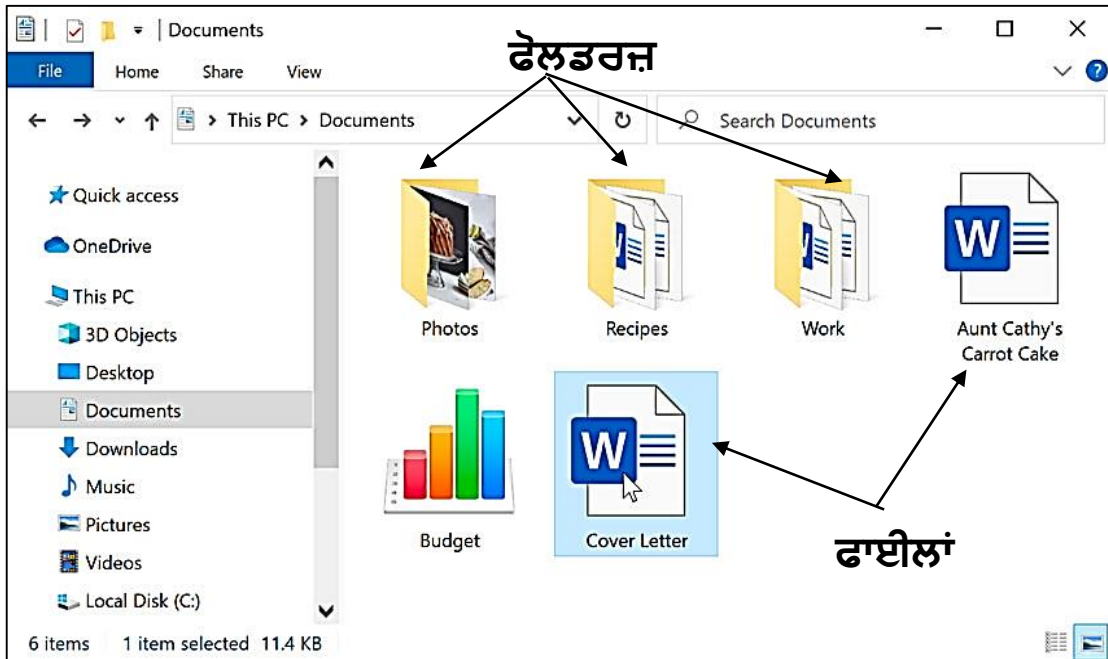
ਪ੍ਰ:2 ਵਿੰਡੋਜ਼ ਐਕਸਪਲੋਰਰ ਦੇ ਵੱਖ-ਵੱਖ ਭਾਗਾਂ ਦੇ ਨਾਂ ਲਿਖੋ।

ਉ: ਵਿੰਡੋ ਐਕਸਪਲੋਰਰ ਦੇ ਵੱਖ-ਵੱਖ ਭਾਗਾਂ ਦੇ ਨਾਂ ਇਸ ਤਰ੍ਹਾਂ ਹਨ:

- | | |
|-----------------------|--------------|
| 1. ਟਾਈਟਲ ਬਾਰ | 5. ਮੀਨੂੰ ਬਾਰ |
| 2. ਬੈਕ ਅਤੇ ਫਾਰਵਰਡ ਬਟਨ | 6. ਟੂਲ ਬਾਰ |
| 3. ਐਡਰੈਸ ਬਾਰ | 7. ਸਟੇਟਸ ਬਾਰ |
| 4. ਸਰਚ ਬਾਕਸ | |

ਪ੍ਰ:3 ਫਾਈਲ ਅਤੇ ਫੋਲਡਰ ਨੂੰ ਪਰੀਭਾਸ਼ਿਤ ਕਰੋ।

ਉ: ਡਾਟੇ ਨੂੰ ਸਟੋਰ ਕਰਨ ਲਈ ਸਭ ਤੋਂ ਛੋਟੀ ਇਕਾਈ ਫਾਈਲ ਹੁੰਦੀ ਹੈ। ਕੰਪਿਊਟਰ ਸਿਸਟਮ ਵਿਚ ਫਾਈਲਾਂ ਦਾ ਪ੍ਰਬੰਧ ਕਰਨ ਲਈ ਅਸੀਂ ਫੋਲਡਰਾਂ ਦੀ ਵਰਤੋਂ ਕਰਦੇ ਹਾਂ। ਫੋਲਡਰਾਂ ਨੂੰ "ਡਾਇਰੈਕਟਰੀਆਂ (Directories)" ਵੀ ਕਿਹਾ ਜਾਂਦਾ ਹੈ। ਇੱਕ ਫੋਲਡਰ ਵਿੱਚ ਕਈ ਹੋਰ ਫੋਲਡਰ ਅਤੇ ਫਾਈਲਾਂ ਹੋ ਸਕਦੀਆਂ ਹਨ।



ਪ੍ਰਸ਼ਨ:5 ਵੱਡੇ ਉੱਤਰਾਂ ਵਾਲੇ ਪ੍ਰਸ਼ਨ

ਪ੍ਰ:1 ਵਿੰਡੋਜ਼ ਐਕਸਪਲੋਰਰ ਕੀ ਹੈ? ਵਿੰਡੋਜ਼ ਐਕਸਪਲੋਰਰ ਨੂੰ ਖੋਲ੍ਹਣ ਦੇ ਵੱਖ-ਵੱਖ ਤਰੀਕੇ ਲਿਖੋ।

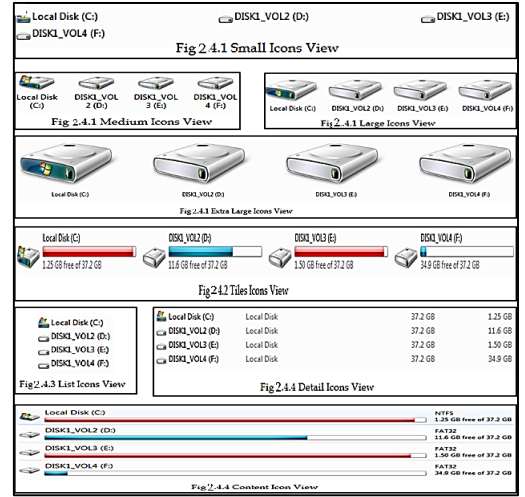
ਉ: ਵਿੰਡੋਜ਼ ਐਕਸਪਲੋਰਰ ਨੂੰ ਫਾਈਲ ਐਕਸਪਲੋਰਰ (File Explorer) ਵੀ ਕਿਹਾ ਜਾਂਦਾ ਹੈ। ਇਸਦੀ ਵਰਤੋਂ ਸਾਡੇ ਕੰਪਿਊਟਰ ਵਿੱਚ ਮੌਜੂਦ ਫਾਈਲਾਂ ਅਤੇ ਫੋਲਡਰਾਂ ਨੂੰ ਦੇਖਣ ਲਈ ਜਾਂ ਉਹਨਾਂ ਉਪਰ ਕੰਮ ਕਰਨ ਲਈ ਕੀਤੀ ਜਾਂਦੀ ਹੈ। ਵਿੰਡੋਜ਼ ਐਕਸਪਲੋਰਰ ਨੂੰ ਖੋਲ੍ਹਣ ਦੇ ਕੁੱਝ ਮੁੱਖ ਤਰੀਕੇ ਇਸ ਤਰ੍ਹਾਂ ਹਨ:

1. ਵਿੰਡੋ + E ਕੀਅਜ਼ ਨੂੰ ਇੱਕਠਾ ਦਬਾਓ। ਜਾਂ
2. Window Key → All Programs → Accessories → Windows Explorer ਜਾਂ
3. ਵਿੰਡੋਜ਼ ਕੀਅ ਦਬਾਓ → ਸਰਚ ਬਾਕਸ ਵਿੱਚ Explorer ਟਾਈਪ ਕਰੋ।

ਪ੍ਰ:2 ਵਿੰਡੋਜ਼ ਐਕਸਪਲੋਰਰ ਦੇ ਵੱਖਰੇ-ਵੱਖਰੇ ਵਿਊ ਬਾਰੇ ਲਿਖੋ।

ਉ: ਵਿੰਡੋਜ਼ ਐਕਸਪਲੋਰਰ ਆਈਟਮਜ਼ ਨੂੰ ਵੱਖ-ਵੱਖ ਤਰੀਕਿਆਂ ਨਾਲ ਦੇਖਣ ਲਈ ਵੱਖ-ਵੱਖ ਵਿਊਜ਼ ਪ੍ਰਦਾਨ ਕਰਦਾ ਹੈ। ਇਹ ਵਿਊਜ਼ ਹੇਠਾਂ ਅਨੁਸਾਰ ਹਨ:

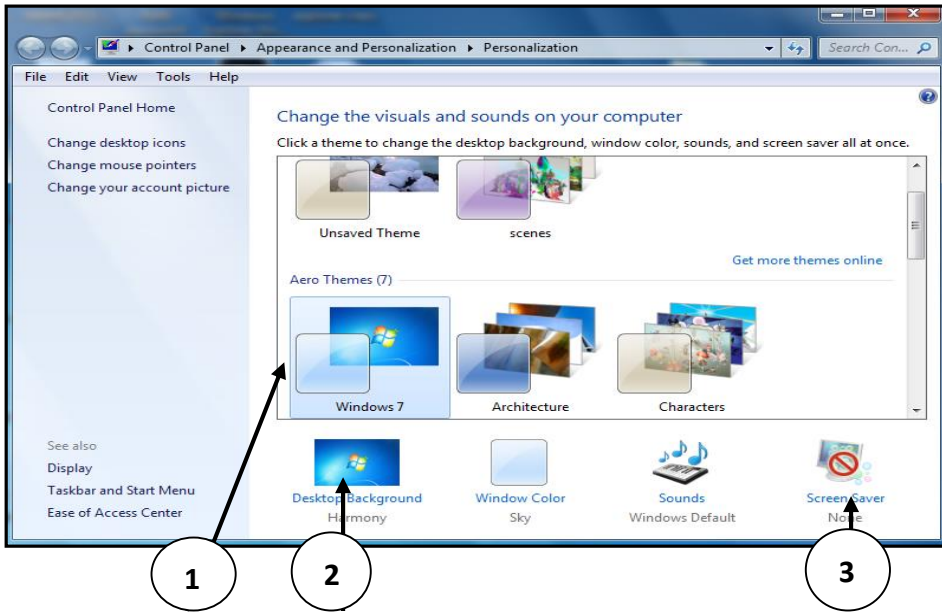
- ਸਮਾਲ, ਮੀਡੀਅਮ, ਲਾਰਜ ਅਤੇ ਐਕਸਟਰਾ ਲਾਰਜ ਆਈਕਨਜ਼ ਵਿਊ
- ਟਾਈਲਜ਼ ਆਈਕਨਜ਼ ਵਿਊ
- ਲਿਸਟ ਆਈਕਨਜ਼ ਵਿਊ
- ਡਿਟੇਲ ਆਈਕਨਜ਼ ਵਿਊ
- ਕੰਟੈਂਟ ਆਈਕਨਜ਼ ਵਿਊ



ਪ੍ਰ:3 ਵਿੰਡੋ ਵਿਚ ਡੈਸਕਟਾਪ ਨੂੰ ਕਸਟਮਾਈਜ਼ ਕਰਨ ਸੰਬੰਧੀ ਆਪਸ਼ਨਾਂ ਬਾਰੇ ਜਾਣਕਾਰੀ ਦਿਓ।

ਉ: ਵਿੰਡੋ ਵਿਚ ਪਰਸਨਲਾਈਲੇਜ਼ੇਸ਼ਨ (Personalization) ਡਾਇਲਾਗ ਬਾਕਸ ਦੀ ਮਦਦ ਨਾਲ ਡੈਸਕਟਾਪ ਸਕਰੀਨ ਦੀ ਦਿੱਖ ਨੂੰ ਕਸਟਮਾਈਜ਼ ਕੀਤਾ (ਬਦਲਿਆ) ਜਾ ਸਕਦਾ ਹੈ। ਇਸ ਡਾਇਲਾਗ ਬਾਕਸ ਵਿਚ ਹੇਠਾਂ ਦਿੱਤੀਆਂ ਆਪਸ਼ਨਾਂ ਮੌਜੂਦ ਹੁੰਦੀਆਂ ਹਨ:

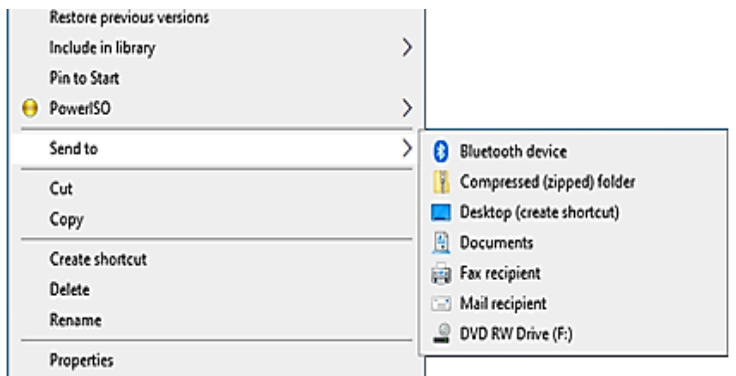
1. **ਥੀਮਜ਼ (Themes):** ਇਕ ਥੀਮ (Theme) ਸਾਡੇ ਕੰਪਿਊਟਰ ਵਿੱਚ ਤਸਵੀਰਾਂ, ਰੰਗਾਂ ਅਤੇ ਆਵਾਜ਼ ਆਦਿ ਦਾ ਸੁਮੇਲ ਹੁੰਦਾ ਹੈ।
2. **ਡੈਸਕਟਾਪ ਬੈਕਗ੍ਰਾਊਂਡ:** ਡੈਸਕਟਾਪ ਬੈਕਗ੍ਰਾਊਂਡ ਵਿੱਚ ਮੁੱਖ ਤੌਰ ਤੇ ਵਾਲਪੇਪਰ ਹੁੰਦਾ ਹੈ। ਵਾਲਪੇਪਰ ਇੱਕ ਬੈਕਗ੍ਰਾਊਂਡ ਪੈਟਰਨ ਜਾਂ ਤਸਵੀਰ ਹੁੰਦੀ ਹੈ ਜਿਸਨੂੰ ਅਸੀਂ ਆਪਣੀ ਇੱਛਾ ਅਨੁਸਾਰ ਬਦਲ ਸਕਦੇ ਹਾਂ।
3. **ਸਕਰੀਨ ਸੇਵਰ:** ਸਕਰੀਨਸੇਵਰ ਮੁੱਖ ਤੌਰ ਤੇ ਐਨੀਮੇਟਿਡ ਤਸਵੀਰਾਂ ਹੁੰਦੀਆਂ ਹਨ। ਸਕਰੀਨਸੇਵਰ ਨੂੰ ਮਾਨੀਟਰ ਦੀ ਫਾਸਫੋਰਸ ਕੋਟਿੰਗ ਨੂੰ ਸੜਨ ਤੋਂ ਬਚਾਉਣ ਲਈ ਵਿਕਸਿਤ ਕੀਤਾ ਗਿਆ ਸੀ।



ਪ੍ਰ:4 ਅਸੀਂ ਸੈਂਡ ਟੂ ਆਪਸ਼ਨ ਦੀ ਵਰਤੋਂ ਕਰ ਕੇ ਕਿਸੇ ਆਈਟਮ ਨੂੰ ਕਿਵੇਂ ਕਾਪੀ ਕਰ ਸਕਦੇ ਹਾਂ?

ਉ: Send to ਆਪਸ਼ਨ ਇੱਕ ਜਾਂ ਇੱਕ ਤੋਂ ਜਿਆਦਾ ਆਈਟਮਜ਼ ਨੂੰ ਕਾਪੀ ਕਰਕੇ ਨਵੀਂ ਥਾਂ ਉੱਤੇ ਭੇਜਣ ਲਈ ਇੱਕ ਸੇਖਾ ਤਰੀਕਾ ਹੈ। ਇਸ ਆਪਸ਼ਨ ਦੀ ਵਰਤੋਂ ਦੇ ਸਟੈਪ ਹੇਠਾਂ ਅਨੁਸਾਰ ਹਨ:

- I. ਜਿਸ ਆਈਟਮ ਨੂੰ ਕਾਪੀ ਕਰਨਾ ਹੈ, ਉਸਨੂੰ ਸਿਲੈਕਟ ਕਰੋ।
- II. ਮਾਊਸ ਦਾ ਸੱਜਾ ਬਟਨ (Right Click) ਦਬਾਓ, ਇਕ ਸ਼ਾਰਕੱਟ ਮੀਨੂੰ ਨਜ਼ਰ ਆਵੇਗਾ।
- III. ਇਸ ਮੀਨੂੰ ਵਿਚੋਂ Send to ਆਪਸ਼ਨ ਉਪਰ ਕਲਿੱਕ ਕਰੋ ਅਤੇ ਸਬ-ਮੀਨੂੰ ਵਿਚੋਂ ਆਈਟਮ ਨੂੰ ਕਾਪੀ ਕਰਨ ਲਈ ਥਾਂ (Location) ਦੀ ਚੋਣ ਕਰੋ।



ਪ੍ਰ:5 ਸਕਰੀਨ-ਸੇਵਰ ਸੰਬੰਧੀ ਜਾਣਕਾਰੀ ਦਿਓ।

ਉ: ਸਕਰੀਨ ਸੇਵਰ ਇਕ ਸਾਫਟਵੇਅਰ ਪ੍ਰੋਗਰਾਮ ਹੁੰਦਾ ਹੈ। ਜਦੋਂ ਕੰਪਿਊਟਰ ਕੁੱਝ ਖਾਸ ਸਮੇਂ ਤੱਕ ਵਰਤਿਆ ਨਹੀਂ ਜਾਂਦਾ ਤਾਂ ਸਕਰੀਨ ਸੇਵਰ ਆਪਣੇ ਆਪ ਚੱਲ ਪੈਂਦਾ ਹੈ। ਸਕਰੀਨਸੇਵਰ ਮੁੱਖ ਤੌਰ ਤੇ ਐਨੀਮੇਟਿਡ ਤਸਵੀਰਾਂ ਹੁੰਦੀਆਂ ਹਨ। ਸਕਰੀਨਸੇਵਰ ਨੂੰ ਕੰਪਿਊਟਰ ਦੇ ਮਾਨੀਟਰ ਦੀ ਫਾਸਫੋਰਸ ਕੋਟਿੰਗ ਨੂੰ ਸੜਨ ਤੋਂ ਬਚਾਉਣ ਲਈ ਵਿਕਸਿਤ ਕੀਤਾ ਗਿਆ ਸੀ।

ਪ੍ਰਸ਼ਨ:1 ਬਹੁਪਸੰਦੀ ਪ੍ਰਸ਼ਨ:

1. Ctrl+S ਕੀਅਜ ਦੀ ਵਰਤੋਂ _____ ਲਈ ਕੀਤੀ ਜਾਂਦੀ ਹੈ।

ਉ. Save ਅ. Open ਏ. New ਸ. Close

2. ਰੁਲਰ ਦੇ ਹੇਠਲੇ ਪਾਸੇ ਇਕ ਵੱਡਾ ਖੇਤਰ ਹੁੰਦਾ ਹੈ, ਜਿਸਨੂੰ _____ ਕਿਹਾ ਜਾਂਦਾ ਹੈ।

ਉ. ਟੈਕਸਟ ਏਰੀਆ ਅ. ਓਪਨ ਏਰੀਆ ਏ. ਕਲੋਜ਼ ਏਰੀਆ ਸ. ਉਪਰੋਕਤ ਸਾਰੇ

3. ਵਰਡ ਡਾਕੂਮੈਂਟ ਵਿਚ ਦੋ ਸਕਰੋਲਬਾਰ ਹੁੰਦੇ ਹਨ: _____ ਅਤੇ _____

ਉ. ਹਾਰੀਜ਼ੋਂਟਲ, ਵਰਟੀਕਲ (Horizontal, Vertical) ਅ. ਖੱਬਾ, ਸੱਜਾ (Left, Right)

ਏ. ਉਪਰਲਾ ਅਤੇ ਹੇਠਲਾ ਬਾਰ (Upper, Lower bar) ਸ. ਉਪਰੋਕਤ ਵਿਚੋਂ ਕੋਈ ਨਹੀਂ

4. ਇਕ ਨਵਾਂ ਡਾਕੂਮੈਂਟ ਖੋਲਣ ਲਈ ਕੀਅਬੋਰਡ ਤੋਂ _____ ਕੀਅਜ ਪ੍ਰੈਸ ਕੀਤੀਆਂ ਜਾਂਦੀਆਂ ਹਨ।

ਉ. Ctrl + O ਅ. Ctrl + N ਏ. Ctrl + S ਸ. Ctrl + V

5. _____ ਵਿਊ ਡਾਕੂਮੈਂਟ ਨੂੰ ਠੀਕ ਉਸੇ ਤਰ੍ਹਾਂ ਦਿਖਾਉਂਦਾ ਹੈ ਜਿਵੇਂ ਕਿ ਉਹ ਪ੍ਰਿੰਟ ਹੋਣ ਉਪਰੰਤ ਦਿਖਾਈ ਦੇਵੇਗਾ।

ਉ. ਪ੍ਰਿੰਟ ਲੇਆਊਟ ਅ. ਡ੍ਰਾਫਟ ਏ. ਆਊਟਲਾਈਨ ਸ. ਫੁੱਲ ਸਾਈਜ਼

ਪ੍ਰਸ਼ਨ:2 ਖਾਲੀ ਥਾਵਾਂ ਭਰੋ।

1. ਰੀਬਨ ਦੇ ਹਰ ਇਕ _____ ਦੇ ਹੇਠਲੇ ਸੱਜੇ ਕੋਨੇ ਵਿਚ ਡਾਇਲਾਗ ਬਾਕਸ ਲਾਂਚਰ ਮੌਜੂਦ ਹੁੰਦਾ ਹੈ।

2. ਵਰਡ ਦੀ ਵਿੰਡੋ ਦੀ ਸਭ ਤੋਂ ਉਪਰਲੀ ਬਾਰ ਦਾ ਨਾਂ _____ ਹੁੰਦਾ ਹੈ।

3. _____ ਵਿਊ ਵਿਚ ਡਾਕੂਮੈਂਟ ਨੂੰ ਠੀਕ ਉਸੇ ਤਰ੍ਹਾਂ ਦਿਖਾਇਆ ਜਾਂਦਾ ਹੈ ਜਿਵੇਂ ਕਿ ਉਹ ਪ੍ਰਿੰਟ ਹੋਣ ਉਪਰੰਤ ਦਿਖਾਈ ਦੇਵੇਗਾ।

4. ਨਵਾਂ ਡਾਕੂਮੈਂਟ ਓਪਨ ਕਰਨ ਲਈ ਵਰਤੀ ਜਾਣ ਵਾਲੀ ਸ਼ਾਰਕੱਟ ਕੀਅ _____ ਹੁੰਦੀ ਹੈ।

5. ਐਮ. ਐਸ. ਵਰਡ ਦਾ _____ ਲੇਆਊਟ ਵਿਊ ਡਾਕੂਮੈਂਟ ਦੀ ਆਊਟਲਾਈਨ ਨੂੰ ਦਰਸਾਉਂਦਾ ਹੈ

ਉੱਤਰ: 1. ਗਰੁੱਪ 2. ਟਾਈਟਲ ਬਾਰ 3. ਪ੍ਰਿੰਟ ਲੇਆਊਟ 4. Ctrl + N 5. ਆਊਟਲਾਈਨ ਵਿਊ

ਪ੍ਰਸ਼ਨ:3 ਛੋਟੇ ਉਤਰਾਂ ਵਾਲੇ ਪ੍ਰਸ਼ਨ

ਪ੍ਰ:1. ਵਰਡ ਪ੍ਰੋਸੈਸਰ ਕੀ ਹੈ?

ਉ: ਵਰਡ ਪ੍ਰੋਸੈਸਰ ਐਪਲੀਕੇਸ਼ਨ ਸਾਫਟਵੇਅਰ ਹੁੰਦੇ ਹਨ। ਇਹਨਾਂ ਦੀ ਵਰਤੋਂ ਕਰਦੇ ਹੋਏ ਅਸੀਂ ਵੱਖ-ਵੱਖ ਤਰ੍ਹਾਂ ਦੇ ਡਾਕੂਮੈਂਟਸ ਅਤੇ ਚਿੱਠੀ ਪੱਤਰ ਆਦਿ ਤਿਆਰ ਕਰ ਸਕਦੇ ਹਾਂ। ਵਰਡਪੈਡ, ਐਮ.ਐਸ. ਵਰਡ ਆਦਿ ਕੁੱਝ ਆਮ ਵਰਤੇ ਜਾਣ ਵਾਲੇ ਵਰਡ-ਪ੍ਰੋਸੈਸਰ ਸਾਫਟਵੇਅਰਾਂ ਦੀਆਂ ਉਦਾਹਰਣਾਂ ਹਨ।

ਪ੍ਰ:2. ਕੁੱਝ ਵਰਡ-ਪ੍ਰੋਸੈਸਿੰਗ ਸਾਫਟਵੇਅਰਜ਼ ਦੇ ਨਾਂ ਲਿਖੋ।

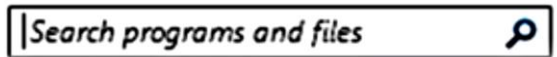
ਉ: ਕੁੱਝ ਮਹੱਤਵਪੂਰਣ ਵਰਡ-ਪ੍ਰੋਸੈਸਿੰਗ ਸਾਫਟਵੇਅਰਜ਼ ਦੇ ਨਾਂ ਹੇਠਾਂ ਲਿਖੇ ਹਨ:

1. ਐਮ.ਐਸ. ਵਰਡ 2. ਵਰਡ ਪਰਫੈਕਟ 3. ਵਰਡਪੈਡ 4. ਵਰਡਸਟਾਰ

ਪ੍ਰ:3. ਐਮ.ਐਸ. ਵਰਡ ਕਿਵੇਂ ਸਟਾਰਟ ਕੀਤਾ ਜਾਂਦਾ ਹੈ।

ਉ: ਐਮ.ਐਸ. ਵਰਡ ਨੂੰ ਹੇਠਾਂ ਦਿਤੇ ਸਟੈਪਾਂ ਦੀ ਵਰਤੋਂ ਕਰਦੇ ਹੋਏ ਸਟਾਰਟ ਕੀਤਾ ਜਾ ਸਕਦਾ ਹੈ:

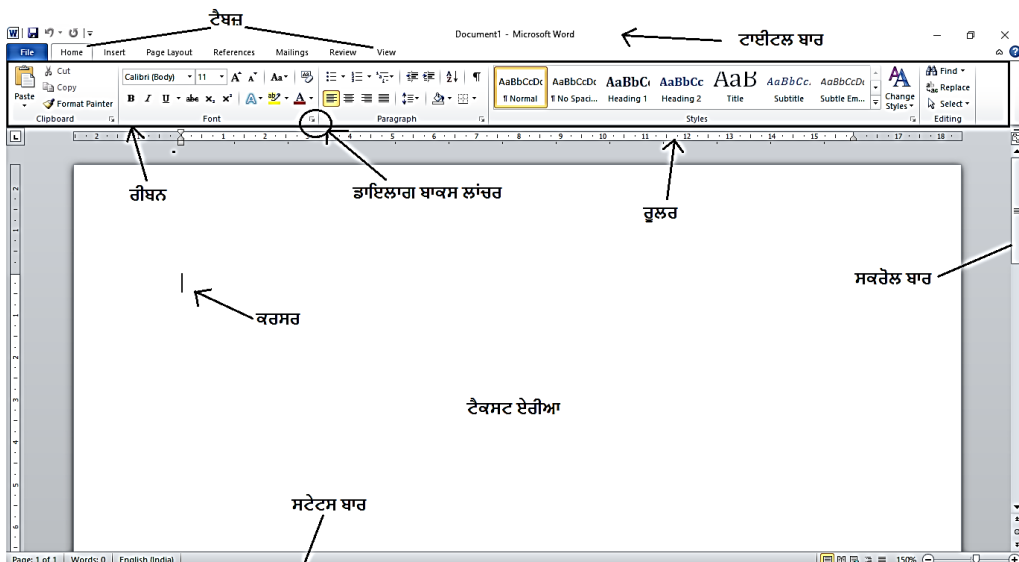
1. ਸਟਾਰਟ ਮੀਨੂੰ ਓਪਨ ਕਰੋ।
2. ਸਰਚ ਬਾਕਸ ਵਿਚ WORD ਟਾਈਪ ਕਰੋ।
3. ਐਂਟਰ ਕੀਅ ਦਬਾਓ।



ਪ੍ਰ:4. ਐਮ.ਐਸ. ਵਰਡ ਵਿੰਡੋ ਦੇ ਭਾਗਾਂ ਦੇ ਨਾਂ ਲਿਖੋ।

ਉ: ਐਮ.ਐਸ. ਵਰਡ ਵਿੰਡੋ ਦੇ ਮੁੱਖ ਭਾਗਾਂ ਦੇ ਨਾਂ ਹੇਠਾਂ ਦਿਤੇ ਗਏ ਹਨ:

1. ਟਾਈਟਲ ਬਾਰ 2. ਰੀਬਨ ਅਤੇ ਟੈਬਜ਼ 3. ਟੈਕਸਟ ਏਰੀਆ
4. ਸਟੇਟਸ ਬਾਰ 5. ਸਕਰੋਲ ਬਾਰ 6. ਰੁਲਰ



ਪ੍ਰ:5. ਟੈਕਸਟ ਏਰੀਆ ਨੂੰ ਪਰਿਭਾਸ਼ਿਤ ਕਰੋ

ਉ: ਟੈਕਸਟ ਏਰੀਆ ਐਮ.ਐਸ.ਵਰਡ ਦਾ ਮਹੱਤਵਪੂਰਨ ਭਾਗ ਹੈ। ਰੂਲਰ ਦੇ ਹੇਠਲੇ ਪਾਸੇ ਵੱਡੇ ਖੇਤਰ ਨੂੰ ਟੈਕਸਟ ਏਰੀਆ ਕਿਹਾ ਜਾਂਦਾ ਹੈ। ਡਾਕੂਮੈਂਟ ਤਿਆਰ ਕਰਨ ਲਈ ਅਸੀਂ ਇਸ ਏਰੀਏ ਦੀ ਹੀ ਵਰਤੋਂ ਕਰਦੇ ਹਾਂ। ਇਸ ਵਿਚ ਨਜ਼ਰ ਆ ਰਹੀ ਟਿਮਟਿਮਾਉਂਦੀ ਡੰਡੀ ਨੂੰ ਕਰਸਰ ਕਿਹਾ ਜਾਂਦਾ ਹੈ।

ਪ੍ਰਸ਼ਨ:4 ਵੱਡੇ ਉੱਤਰਾਂ ਵਾਲੇ ਪ੍ਰਸ਼ਨ

ਪ੍ਰ:1. ਐਮ.ਐਸ. ਵਰਡ ਦੀਆਂ ਖਾਸ ਵਿਸ਼ੇਸ਼ਤਾਵਾਂ ਦਾ ਵਰਨਣ ਕਰੋ।

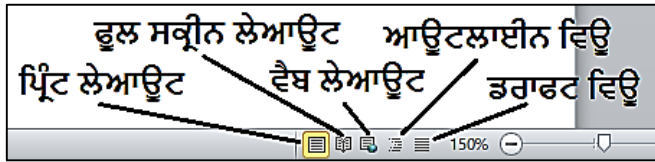
ਉ: ਐਮ.ਐਸ. ਵਰਡ ਦੀਆਂ ਕੁੱਝ ਮੁੱਖ ਵਿਸ਼ੇਸ਼ਤਾਵਾਂ ਇਸ ਪ੍ਰਕਾਰ ਹਨ:

1. ਐਮ.ਐਸ.ਵਰਡ ਡਾਕੂਮੈਂਟ ਵਿਚ ਅਸੀਂ ਕਿਸੇ ਵੀ ਥਾਂ ਉਪਰ ਟੈਕਸਟ ਦਾਖਲ ਕਰ ਸਕਦੇ ਹਾਂ।
2. ਐਮ.ਐਸ.ਵਰਡ ਡਾਕੂਮੈਂਟ ਵਿਚ ਅਸੀਂ ਪੇਜਾਂ ਦਾ ਮਾਰਜਨ ਆਪਣੀ ਜਰੂਰਤ ਅਨੁਸਾਰ ਸੈਟ ਕਰ ਸਕਦੇ ਹਾਂ।
3. ਐਮ.ਐਸ.ਵਰਡ ਡਾਕੂਮੈਂਟ ਵਿਚ ਅਸੀਂ ਕੋਈ ਵੀ ਸ਼ਬਦ/ਟੈਕਸਟ ਬੜੀ ਆਸਾਨੀ ਨਾਲ ਲੱਭ ਸਕਦੇ ਹਾਂ।
4. ਐਮ.ਐਸ.ਵਰਡ ਡਾਕੂਮੈਂਟ ਵਿਚ ਅਸੀਂ ਜਰੂਰਤ ਅਨੁਸਾਰ ਟੈਕਸਟ ਦਾ ਫੌਂਟ ਅਤੇ ਸਟਾਈਲ ਬਦਲ ਸਕਦੇ ਹਾਂ।
5. ਐਮ.ਐਸ.ਵਰਡ ਡਾਕੂਮੈਂਟ ਵਿਚ ਅਸੀਂ ਪੇਜਾਂ ਦਾ ਹੈਡਰ ਅਤੇ ਫੁੱਟਰ ਆਸਾਨੀ ਨਾਲ ਸੈਟ ਕਰ ਸਕਦੇ ਹਾਂ।
6. ਐਮ.ਐਸ.ਵਰਡ ਡਾਕੂਮੈਂਟ ਵਿਚ ਅਸੀਂ ਸਪੈਲਿੰਗ ਅਤੇ ਗਰਾਮਰ ਨਾਲ ਸੰਬੰਧਤ ਗਲਤੀਆਂ ਨੂੰ ਚੈਕ ਕਰਕੇ ਠੀਕ ਕਰ ਸਕਦੇ ਹਾਂ।

ਪ੍ਰ:2. ਐਮ.ਐਸ. ਵਰਡ ਵਿਚ ਡਾਕੂਮੈਂਟ ਵਿਊਜ਼ ਦਾ ਵਰਨਣ ਕਰੋ।

ਉ: ਐਮ.ਐਸ. ਵਰਡ ਵਿਚ ਡਾਕੂਮੈਂਟ ਦੇਖਣ ਦੇ ਵੱਖ-ਵੱਖ ਵਿਊਜ਼ ਇਸ ਪ੍ਰਕਾਰ ਹਨ:

1. **ਪ੍ਰਿੰਟ ਲੇਆਉਟ ਵਿਊ:** ਇਹ ਵਿਊ ਡਾਕੂਮੈਂਟ ਨੂੰ ਠੀਕ ਉਸੇ ਤਰ੍ਹਾਂ ਦਿਖਾਵੇਗਾ ਜਿਸ ਤਰ੍ਹਾਂ ਉਹ ਪ੍ਰਿੰਟ ਹੋਣ ਤੋਂ ਬਾਅਦ ਦਿਖਾਈ ਦੇਵੇਗਾ।
2. **ਫੁਲ ਸਕ੍ਰੀਨ ਲੇਆਉਟ ਵਿਊ:** ਇਹ ਵਿਊ ਡਾਕੂਮੈਂਟ ਨੂੰ ਪੂਰੀ ਸਕ੍ਰੀਨ ਉਪਰ ਦਿਖਾਉਂਦਾ ਹੈ ਤਾਂ ਕਿ ਡਾਕੂਮੈਂਟ ਨੂੰ ਆਸਾਨੀ ਨਾਲ ਪੜਿਆ ਜਾ ਸਕੇ।
3. **ਵੈਬ ਲੇਆਉਟ ਵਿਊ:** ਇਹ ਵਿਊ ਡਾਕੂਮੈਂਟ ਨੂੰ ਠੀਕ ਉਸ ਤਰ੍ਹਾਂ ਦਿਖਾਵੇਗਾ ਜਿਸ ਤਰ੍ਹਾਂ ਉਹ ਵੈਬ ਪੇਜ ਦੇ ਰੂਪ ਵਿਚ ਵੈਬ-ਬ੍ਰਾਊਜ਼ਰ ਵਿਚ ਦਿਖਾਈ ਦੇਵੇਗਾ।
4. **ਆਊਟਲਾਈਨ ਵਿਊ:** ਇਹ ਵਿਊ ਡਾਕੂਮੈਂਟ ਦੀ ਆਊਟਲਾਈਨ ਦਿਖਾਉਂਦਾ ਹੈ।
5. **ਡਰਾਫਟ ਵਿਊ:** ਇਸ ਵਿਊ ਦੀ ਮਦਦ ਨਾਲ ਡਾਕੂਮੈਂਟ ਨੂੰ ਤੇਜ਼ੀ ਨਾਲ ਐਡੀਟ ਕੀਤਾ ਜਾ ਸਕਦਾ ਹੈ।



ਪ੍ਰ:3. ਐਮ.ਐਸ. ਵਰਡ ਵਿਚ ਨਵੀਂ ਫਾਈਲ ਕਿਵੇਂ ਬਣਾਈ ਅਤੇ ਸੇਵ ਕੀਤੀ ਜਾਂਦੀ ਹੈ?

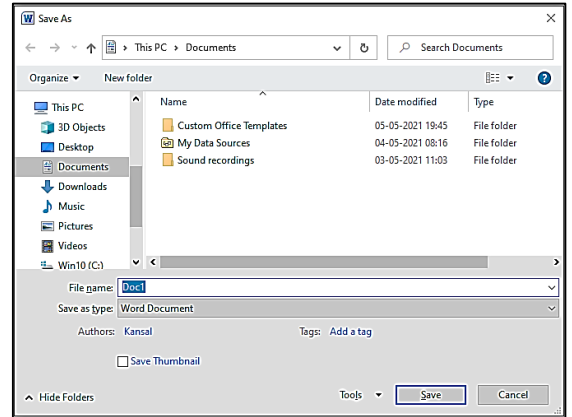
ਉ: ਐਮ. ਐਸ. ਵਰਡ ਵਿਚ ਨਵੀਂ ਫਾਈਲ ਬਣਾਉਣ ਅਤੇ ਸੇਵ ਕਰਨ ਦੇ ਸਟੈਪ ਹੇਠਾਂ ਦਿਤੇ ਗਏ ਹਨ:

ਨਵੀਂ ਫਾਈਲ ਬਣਾਉਣ ਦੇ ਸਟੈਪ:

1. ਨਵੀਂ ਫਾਈਲ ਬਣਾਉਣ ਲਈ ਸ਼ਾਰਟਕੱਟ ਕੀਅ **Ctrl + N** ਨੂੰ ਪ੍ਰੈਸ ਕਰੋ।

ਨਵੀਂ ਫਾਈਲ ਨੂੰ ਸੇਵ ਕਰਨ ਦੇ ਸਟੈਪ:

1. ਫਾਈਲ ਸੇਵ ਕਰਨ ਲਈ ਸ਼ਾਰਟਕੱਟ ਕੀਅ **Ctrl+S** ਨੂੰ ਪ੍ਰੈਸ ਕਰੋ।
2. **Save As...** ਡਾਇਲਾਗ ਬਾਕਸ ਓਪਨ ਹੋਵੇਗਾ।
3. ਇਸ ਡਾਇਲਾਗ ਬਾਕਸ ਵਿਚ ਫਾਈਲ ਦਾ ਨਾਂ ਟਾਈਪ ਕਰੋ।
4. **Save** ਬਟਨ ਉਪਰ ਕਲਿੱਕ ਕਰੋ।



ਪਾਠ 4

ਐਮ.ਐਸ. ਵਰਡ (ਭਾਗ-2)

ਪ੍ਰਸ਼ਨ:1 ਬਹੁਪਸੰਦੀ ਪ੍ਰਸ਼ਨ:

1. ਪੂਰੇ ਵਰਡ ਨੂੰ ਚੁਣਨ ਲਈ ਉਸ ਉੱਤੇ _____ ਕਲਿੱਕ ਕਰੋ।

- ਉ. ਸਿੰਗਲ (ਇਕ ਵਾਰ) ਅ. ਡਬਲ (ਦੋ ਵਾਰ) ਏ. ਟਰਿਪਲ (ਤਿੰਨ ਵਾਰ) ਸ. ਇਹਨਾਂ ਵਿਚੋਂ ਕੋਈ ਨਹੀਂ

2. _____ ਗਰੁੱਪ ਸਾਨੂੰ ਟੈਕਸਟ ਫੌਂਟ, ਸਟਾਈਲ, ਸਾਈਜ਼, ਰੰਗ ਅਤੇ ਹੋਰ ਕਈ ਚੀਜ਼ਾਂ ਬਦਲਣ ਦੀ ਇਜਾਜ਼ਤ ਦਿੰਦਾ ਹੈ।

- ਉ. ਫੌਂਟ (Font) ਅ. ਪੈਰਾਗ੍ਰਾਫ (Paragraph) ਏ. ਸਟਾਈਲ (Style) ਸ. ਐਡੀਟਿੰਗ (Editing)

3. _____ ਦਾ ਮਤਲਬ ਹੈ - ਅੱਖਰਾਂ ਨੂੰ ਲਿਖਦੇ ਹੋਏ ਉਸ ਦੇ ਨਿੱਚੇ (ਹੇਠਾਂ) ਲਾਈਨ ਖਿਚਣਾ।

- ਉ. ਬੋਲਡ (Bold) ਅ. ਇਟੈਲਿਕ (Italic) ਏ. ਅੰਡਰਲਾਈਨ (Underline) ਸ. ਇਹਨਾਂ ਵਿਚੋਂ ਕੋਈ ਨਹੀਂ

4. _____ ਆਪਸ਼ਨ ਦੀ ਵਰਤੋਂ ਕਰਕੇ ਟੈਕਸਟ ਵਿਚ ਹਾਈਲਾਈਟਰ ਪੈਨ ਨਾਲ ਮਾਰਕ ਕੀਤਾ ਹੋਇਆ ਨਜ਼ਰ ਆਉਂਦਾ ਹੈ।

- ਉ. ਫੌਂਟ ਕਲਰ ਅ. ਟੈਕਸਟ ਕਲਰ ਏ. ਟੈਕਸਟ ਹਾਈਲਾਈਟ ਕਲਰ ਸ. ਉਪਰੋਕਤ ਸਾਰੇ

5. ਸ਼ੇਪ ਨੂੰ ਦਾਖਲ ਕਰਨ ਉਪਰੰਤ ਇਕ ਨਵਾਂ ਟੈਬ ਦਿਖਾਈ ਦਿੰਦਾ ਹੈ ਜਿਸਨੂੰ _____ ਕਿਹਾ ਜਾਂਦਾ ਹੈ।

- ਉ. ਡਰਾਈਂਗ ਟੂਲ ਫਾਰਮੇਟ ਅ. ਸ਼ੇਪ ਟੂਲ ਫਾਰਮੇਟ ਏ. ਡਰਾਈਂਗ ਸ਼ੇਪ ਫਾਰਮੇਟ ਸ. ਇਹਨਾਂ ਵਿਚੋਂ ਕੋਈ ਨਹੀਂ

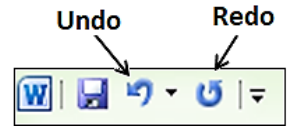
ਪ੍ਰਸ਼ਨ:2 ਹੇਠ ਲਿਖੇ ਕੰਮਾਂ ਦੀਆਂ ਸ਼ਾਰਟਕੱਟ ਕੀਅਜ਼ ਲਿਖੋ:

- | | |
|--|---------------------|
| 1. ਸਿਲੈਕਟ ਕੀਤੇ ਟੈਕਸਟ ਨੂੰ ਕੱਟ ਕਰਨ ਲਈ | Ctrl + X |
| 2. ਕੱਟ ਜਾਂ ਕਾਪੀ ਕੀਤੇ ਟੈਕਸਟ ਨੂੰ ਕਾਪੀ ਕਰਨ ਲਈ | Ctrl + V |
| 3. ਫੌਂਟ ਸਾਈਜ਼ ਵੱਡਾ ਕਰਨ ਲਈ | Ctrl +] |
| 4. ਟੈਕਸਟ ਨੂੰ ਅੰਡਰਲਾਈਨ ਕਰਨ ਲਈ | Ctrl + U |
| 5. ਸਿਲੈਕਟ ਕੀਤੇ ਟੈਕਸਟ ਦਾ ਕੇਸ ਚੇਂਜ ਕਰਨ ਲਈ | Shift + F3 |
| 6. ਸੈਂਟਰ ਅਲਾਈਨਮੈਂਟ ਕਰਨ ਲਈ | Ctrl + E |
| 7. ਡਬਲ ਲਾਈਨ ਸਪੇਸਿੰਗ ਸੈਟ ਕਰਨ ਲਈ | Ctrl + 2 |
| 8. ਟੈਕਸਟ ਨੂੰ ਰਿਪਲੇਸ ਕਰਨ ਲਈ | Ctrl + H |
| 9. ਆਖਰੀ ਆਪਰੇਸ਼ਨ ਨੂੰ ਅਨਡੂ ਕਰਨ ਲਈ | Ctrl + Z |
| 10. ਪੇਜ ਬ੍ਰੇਕ ਦਾਖਲ ਕਰਨ ਲਈ | Ctrl + Enter |

ਪ੍ਰਸ਼ਨ:3 ਛੋਟੇ ਉਤਰਾਂ ਵਾਲੇ ਪ੍ਰਸ਼ਨ:

ਪ੍ਰ:1 ਅਨਡੂ (UNDO) ਕਮਾਂਡ ਬਾਰੇ ਲਿਖੋ।

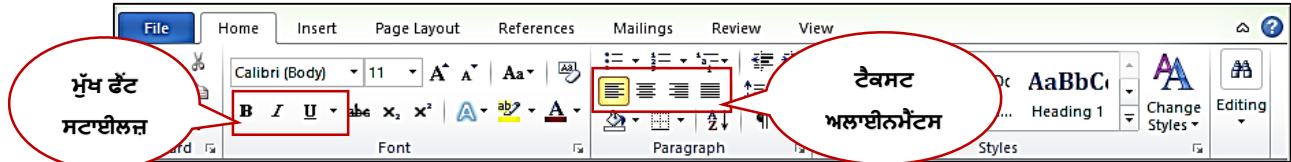
ਉ: ਜੇਕਰ ਡਾਕੂਮੈਂਟ ਵਿਚ ਟੈਕਸਟ ਨੂੰ ਐਡਿਟ ਕਰਨ ਵੇਲੇ ਕੋਈ ਗਲਤੀ ਹੋ ਜਾਵੇ ਤਾਂ Quick Access Toolbar ਵਿਚੋਂ Undo ਕਮਾਂਡ ਤੇ ਕਲਿੱਕ ਕਰਕੇ ਅਸੀਂ ਉਸ ਗਲਤੀ ਨੂੰ ਠੀਕ ਕਰ ਸਕਦੇ ਹਾਂ। ਅਜਿਹਾ ਕਰਨ ਨਾਲ ਡਾਕੂਮੈਂਟ ਵਿਚ ਸਾਡੇ ਵੱਲੋਂ ਸਭ ਤੋਂ ਆਖਿਰ ਵਿਚ ਕੀਤਾ ਗਿਆ ਬਦਲਾਵ ਖਤਮ ਹੋ ਜਾਵੇਗਾ। ਸ਼ਾਰਟਕੱਟ ਕੀਅ Ctrl+Z ਦੀ ਵਰਤੋਂ ਨਾਲ ਵੀ Undo ਕਮਾਂਡ ਲਾਗੂ ਕੀਤੀ ਜਾ ਸਕਦੀ ਹੈ।



ਪ੍ਰ:2 ਤਿੰਨ ਮੁੱਖ ਫੌਂਟ ਸਟਾਇਲ ਕਿਹੜੇ ਹਨ?

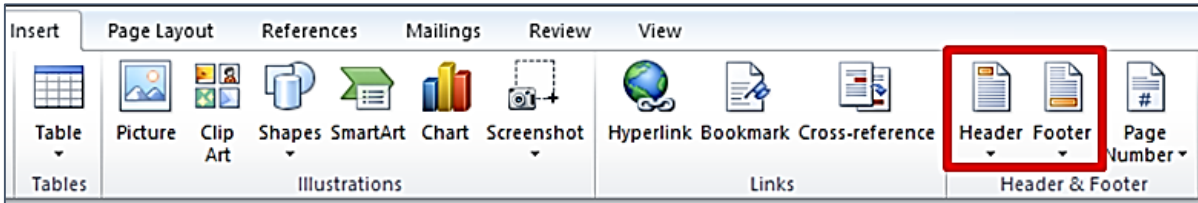
ਉ: ਤਿੰਨ ਮੁੱਖ ਫੌਂਟ ਸਟਾਇਲ ਹਨ:

1. ਬੋਲਡ (BOLD)
2. ਇਟੈਲਿਕ (ITALIC)
3. ਅੰਡਰਲਾਈਨ (UNDERLINE)



ਪ੍ਰ:3 ਐਮ.ਐਸ. ਵਰਡ ਵਿਚ ਹੈਡਰ ਅਤੇ ਫੂਟਰ ਕੀ ਹੁੰਦੇ ਹਨ?

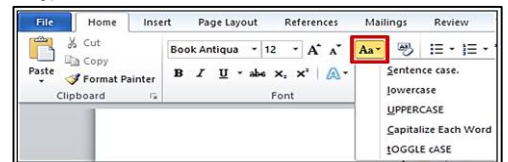
ਉ: ਹੈਡਰ ਸਾਡੇ ਡਾਕੂਮੈਂਟ ਦਾ ਉਹ ਭਾਗ ਹੁੰਦਾ ਹੈ ਜੋ ਸਾਡੇ ਡਾਕੂਮੈਂਟ ਦੇ ਟੋਪ ਮਾਰਜਨ (Top Margin) ਵਿਚ ਦਿਖਾਈ ਦਿੰਦਾ ਹੈ, ਜਦੋਂ ਕਿ ਫੂਟਰ ਭਾਗ ਪੇਜ ਦੇ ਬਾਟਮ ਮਾਰਜਨ (Bottom Margin) ਵਿਚ ਦਿਖਾਈ ਦਿੰਦਾ ਹੈ। ਹੈਡਰ ਅਤੇ ਫੂਟਰ ਵਿਚ ਆਮ ਤੌਰ ਤੇ ਪੇਜ ਨੰਬਰ, ਮਿਤੀ, ਲੇਖਕ ਦਾ ਨਾਂ ਆਦਿ ਜਾਣਕਾਰੀ ਸ਼ਾਮਿਲ ਕੀਤੀ ਜਾਂਦੀ ਹੈ। ਹੈਡਰ ਅਤੇ ਫੂਟਰ ਵਿਚ ਲਿਖਿਆ ਟੈਕਸਟ ਡਾਕੂਮੈਂਟ ਦੇ ਹਰੇਕ ਪੇਜ ਉੱਪਰ ਦਿਖਾਈ ਦਿੰਦਾ ਹੈ। ਹੈਡਰ ਅਤੇ ਫੂਟਰ ਦਾਖਲ ਕਰਨ ਲਈ ਇਨਸਰਟ (Insert) ਟੈਬ ਦੀ ਵਰਤੋਂ ਕੀਤੀ ਜਾਂਦੀ ਹੈ।



ਪ੍ਰ:4 ਐਮ.ਐਸ. ਵਰਡ ਵਿਚ ਕੇਸ ਬਦਲਣ (Change Case) ਦੇ ਕਿੰਨੇ ਆਪਸ਼ਨ ਹਨ? ਉਨ੍ਹਾਂ ਦੇ ਨਾਮ ਲਿਖੋ।

ਉ: ਐਮ.ਐਸ. ਵਰਡ ਵਿਚ ਕੇਸ ਬਦਲਣ ਦੀਆਂ 5 ਆਪਸ਼ਨਾਂ ਹੁੰਦੀਆਂ ਹਨ, ਜਿਹਨਾਂ ਦੇ ਨਾਂ ਇਸ ਪ੍ਰਕਾਰ ਹਨ:

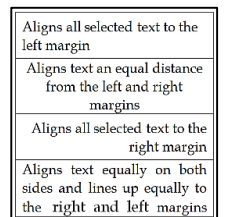
- Sentence case,
- Lowercase,
- UPPERCASE,
- Capitalize Each Word ਅਤੇ
- Toggle case



ਪ੍ਰ:5 ਐਮ.ਐਸ. ਵਰਡ ਵਿਚ ਕਿੰਨੇ ਅਲਾਈਨਮੈਂਟ ਹੁੰਦੇ ਹਨ? ਉਨ੍ਹਾਂ ਦੇ ਨਾਮ ਅਤੇ ਸ਼ਾਰਟਕੱਟ ਕੀਅਜ਼ ਲਿਖੋ।

ਉ: ਅਲਾਈਨਮੈਂਟ ਪੈਰਾਗ੍ਰਾਫ ਦੇ ਕਿਨਾਰਿਆਂ ਦੀ ਦਿੱਖ ਅਤੇ ਓਰੀਐਂਟੇਸ਼ਨ ਨਿਰਧਾਰਿਤ ਕਰਦੀ ਹੈ। ਵਰਡ ਵਿਚ ਹੇਠਾਂ ਲਿਖੇ ਅਨੁਸਾਰ 4 ਕਿਸਮਾਂ ਦੀ ਅਲਾਈਨਮੈਂਟ ਮੌਜੂਦ ਹੁੰਦੀ ਹੈ:

- | | | |
|----------------------------------|---|----------------------------|
| • ਲੈਫਟ (Left) ਅਲਾਈਨਮੈਂਟ | - | Ctrl+L ਸ਼ਾਰਟਕੱਟ ਕੀਅ |
| • ਸੈਂਟਰ (Center) ਅਲਾਈਨਮੈਂਟ | - | Ctrl+E ਸ਼ਾਰਟਕੱਟ ਕੀਅ |
| • ਰਾਈਟ (Right) ਅਲਾਈਨਮੈਂਟ | - | Ctrl+R ਸ਼ਾਰਟਕੱਟ ਕੀਅ |
| • ਜਸਟੀਫਾਈਡ (Justified) ਅਲਾਈਨਮੈਂਟ | - | Ctrl+J ਸ਼ਾਰਟਕੱਟ ਕੀਅ |



ਟੈਕਸਟ ਅਲਾਈਨਮੈਂਟ ਦੀਆਂ ਉਦਾਹਰਣਾਂ

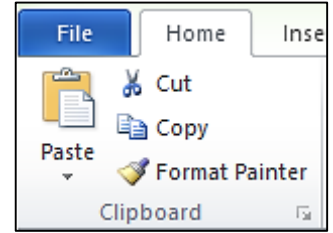
ਪ੍ਰ:6 ਐਮ.ਐਸ. ਵਰਡ ਵਿਚ ਪੇਜ ਬ੍ਰੇਕ ਕਿਵੇਂ ਦਾਖਲ ਕਰ ਸਕਦੇ ਹਾਂ?

ਉ: ਐਮ.ਐਸ. ਵਰਡ ਵਿਚ ਪੇਜ ਬ੍ਰੇਕ ਦੀ ਵਰਤੋਂ ਡਾਕੂਮੈਂਟ ਵਿਚ ਨਵਾਂ ਪੇਜ ਦਾਖਲ ਕਰਨ ਲਈ ਕੀਤੀ ਜਾਂਦੀ ਹੈ। ਐਮ.ਐਸ. ਵਰਡ ਵਿਚ ਪੇਜ ਬ੍ਰੇਕ ਦਾਖਲ ਕਰਨ ਲਈ ਸ਼ਾਰਟਕੱਟ ਕੀਅ Ctrl + Enter ਦੀ ਵਰਤੋਂ ਕੀਤੀ ਜਾ ਸਕਦੀ ਹੈ। Insert ਟੈਬ ਦੀ ਵਰਤੋਂ ਨਾਲ ਵੀ ਪੇਜ ਬ੍ਰੇਕ ਦਾਖਲ ਕੀਤਾ ਜਾ ਸਕਦਾ ਹੈ।

ਪ੍ਰਸ਼ਨ:4 ਵੱਡੇ ਉੱਤਰਾਂ ਵਾਲੇ ਪ੍ਰਸ਼ਨ:

ਪ੍ਰ:1 ਐਮ.ਐਸ. ਵਰਡ ਵਿਚ Home ਟੈਬ ਦੇ Clipboard ਗਰੁੱਪ ਦੀਆਂ ਆਪਸ਼ਨਾਂ ਸੰਬੰਧੀ ਜਾਣਕਾਰੀ ਦਿਓ।

ਉ: ਕਲਿੱਪਬੋਡ (Clipboard) ਗਰੁੱਪ ਮਾਈਕਰੋਸਾਫਟ ਆਫਿਸ ਦੇ Home ਟੈਬ ਦਾ ਸਭ ਤੋਂ ਪਹਿਲਾ ਗਰੁੱਪ ਹੁੰਦਾ ਹੈ। ਇਸ ਗਰੁੱਪ ਵਿਚ 4 ਆਪਸ਼ਨਾਂ ਹੁੰਦੀਆਂ ਹਨ:

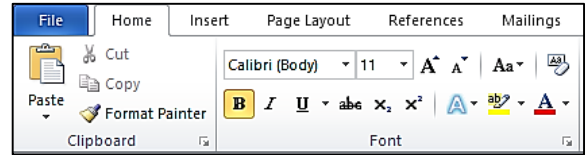


- **Paste (ਪੇਸਟ):** ਇਸਦੀ ਵਰਤੋਂ ਕਾਪੀ/ਕੱਟ ਕੀਤੇ ਕੰਟੈਂਟਸ ਨੂੰ ਪੇਸਟ ਕਰਨ ਲਈ ਕੀਤੀ ਜਾਂਦੀ ਹੈ।
- **Copy (ਕਾਪੀ):** ਇਸਦੀ ਵਰਤੋਂ ਸਿਲੈਕਟ ਕੀਤੇ ਕੰਟੈਂਟਸ ਨੂੰ ਕਾਪੀ ਕਰਨ ਲਈ ਕੀਤੀ ਜਾਂਦੀ ਹੈ।
- **Cut (ਕੱਟ):** ਇਸਦੀ ਵਰਤੋਂ ਸਿਲੈਕਟ ਕੀਤੇ ਕੰਟੈਂਟਸ ਨੂੰ ਮੂਵ/ਕੱਟ ਕਰਨ ਲਈ ਕੀਤੀ ਜਾਂਦੀ ਹੈ।
- **Format Painter (ਫਾਰਮੇਟ ਪੇਂਟਰ):** ਇਸਦੀ ਵਰਤੋਂ ਸਿਲੈਕਟ ਕੀਤੇ ਟੈਕਸਟ ਉੱਪਰ ਲਾਗੂ ਕੀਤੀ ਹੋਈ ਫਾਰਮੇਟਿੰਗ ਕਾਪੀ ਕਰਨ ਲਈ ਕੀਤੀ ਜਾਂਦੀ ਹੈ।

ਪ੍ਰ:2 ਐਮ.ਐਸ. ਵਰਡ ਵਿਚ Home ਟੈਬ ਦੇ Font ਗਰੁੱਪ ਵਿਚ ਮੇਜ਼ੂਦ ਆਪਸ਼ਨਾਂ ਸੰਬੰਧੀ ਜਾਣਕਾਰੀ ਦਿਓ।

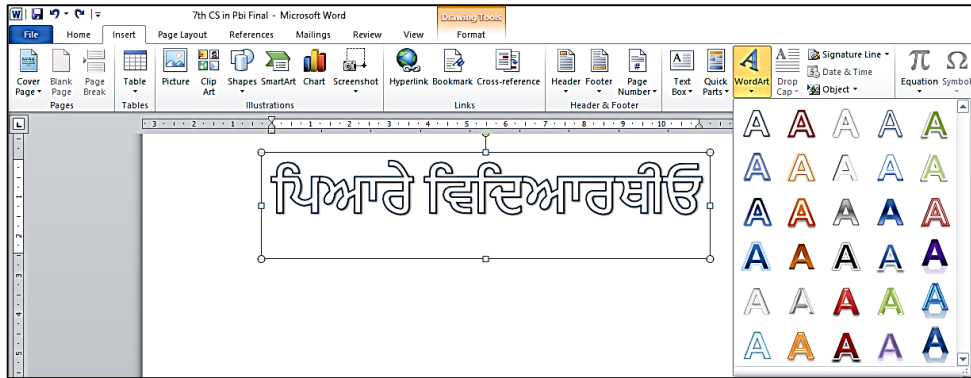
ਉ: Home ਟੈਬ ਦਾ Font ਗਰੁੱਪ ਡਾਕੂਮੈਂਟ ਟੈਕਸਟ ਨੂੰ ਫਾਰਮੇਟ ਕਰਨ ਲਈ ਵਰਤਿਆ ਜਾਂਦਾ ਹੈ। ਫਾਰਮੇਟਿੰਗ ਸਾਡੇ ਡਾਕੂਮੈਂਟ ਦੀ ਦਿੱਖ ਨੂੰ ਬਦਲਣ ਵਿਚ ਸਾਡੀ ਸਹਾਇਤਾ ਕਰਦੀ ਹੈ। ਇਸ ਗਰੁੱਪ ਦੀਆਂ ਮੁੱਖ ਆਪਸ਼ਨਾਂ ਇਸ ਪ੍ਰਕਾਰ ਹਨ:

- ਫੌਂਟ ਫੇਸ ਅਤੇ ਫੌਂਟ ਸਾਈਜ਼ (Font Face and Font Size):
- ਫੌਂਟ ਸਟਾਈਲ - ਬੋਲਡ, ਇਟੈਲਿਕ, ਅੰਡਰਲਾਈਨ (Font style – Bold, Italic, Underline)
- ਫੌਂਟ ਕਲਰ (Font Color)
- ਟੈਕਸਟ ਹਾਈਲਾਈਟ ਕਲਰ (Text Highlight color)
- ਟੈਕਸਟ ਇਫੈਕਟਸ (Text Effects)
- ਚੇਂਜ ਟੈਕਸਟ ਕੇਸ (Change Text Case)



ਪ੍ਰ:3 ਵਰਡ ਆਰਟ ਕੀ ਹੈ? ਵਰਡ ਆਰਟ ਨੂੰ ਡਾਕੂਮੈਂਟ ਵਿਚ ਕਿਵੇਂ ਦਾਖਲ ਕੀਤਾ ਜਾਂਦਾ ਹੈ?

ਉ: ਡਾਕੂਮੈਂਟ ਵਿਚ ਵਰਡਆਰਟ ਦੀ ਵਰਤੋਂ ਸਪੈਸ਼ਲ ਟੈਕਸਟ-ਇਫੈਕਟ ਦਾਖਲ ਕਰਨ ਲਈ ਕੀਤੀ ਜਾਂਦੀ ਹੈ। ਜਦੋਂ ਅਸੀਂ ਆਪਣੇ ਡਾਕੂਮੈਂਟ ਵਿਚ ਵਰਡਆਰਟ ਦਾਖਲ ਕਰਦੇ ਹਾਂ ਤਾਂ ਇਹ ਇਕ ਆਬਜੈਕਟ (Object) ਬਣ ਜਾਂਦਾ ਹੈ। ਵਰਡ ਆਰਟ ਦੀ ਵਰਤੋਂ ਡਾਕੂਮੈਂਟ ਦੀ ਸਜਾਵਟ ਲਈ ਜਾਂ ਦਰਸ਼ਕਾਂ ਦਾ ਵਿਸ਼ੇਸ਼ ਧਿਆਨ ਖਿੱਚਣ ਲਈ ਕੀਤੀ ਜਾਂਦੀ ਹੈ। Insert ਟੈਬ ਦੇ Text ਗਰੁੱਪ ਵਿਚ WordArt ਆਪਸ਼ਨ ਤੇ ਕਲਿੱਕ ਕਰਕੇ ਅਸੀਂ ਆਪਣੇ ਡਾਕੂਮੈਂਟ ਵਿਚ ਵਰਡਆਰਟ ਦਾਖਲ ਕਰ ਸਕਦੇ ਹਾਂ।



ਪਾਠ-5

ਐਮ. ਐਸ. ਵਰਡ (ਭਾਗ-3)

ਪ੍ਰਸ਼ਨ:1 ਬਹੁਪਸੰਦੀ ਪ੍ਰਸ਼ਨ:

1. ਤਸਵੀਰ ਨੂੰ ਸਿਲੈਕਟ ਕਰਨ ਉਪਰੰਤ _____ ਟੈਬ ਦਿਖਾਈ ਦਿੰਦਾ ਹੈ।

- | | | | |
|---|------------------------------|--------------------------------|---------------------|
| ਉ. ਫਾਰਮੈਟ (Format) | ਅ. ਪੇਜ ਲੇਅ-ਆਊਟ (Page Layout) | ੲ. ਇਨਸਰਟ (Insert) | ਸ. ਵਿਊ (View) |
| 2. ਅਸੀਂ ਰੈਪ ਟੈਕਸਟ ਕਰਦੇ ਹੋਏ _____ ਆਪਸ਼ਨ ਵਰਤ ਸਕਦੇ ਹਾਂ। | ਉ. ਸਕੇਅਰ (Square) | ਅ. ਬਿਹਾਇੰਡ ਟੈਕਸਟ (Behind Text) | ੲ. ਟਾਈਟ (Tight) |
| 3. ਤਸਵੀਰ ਦੇ ਕਿਸੇ ਬੇਲੋੜੀਏ ਹਿੱਸੇ ਨੂੰ ਹਟਾਉਣ ਲਈ _____ ਆਪਸ਼ਨ ਦੀ ਵਰਤੋਂ ਕੀਤੀ ਜਾਂਦੀ ਹੈ। | ਉ. ਕਰਾਪ (Crop) | ਅ. ਰੋਟੇਟ (Rotate) | ੲ. ਗਰੁੱਪ (Group) |
| 4. Format ਟੈਬ ਦੇ Adjust ਗਰੁੱਪ ਵਿਚ ਹੇਠ ਲਿਖਿਆਂ ਵਿਚੋਂ _____ ਆਪਸ਼ਨ ਮੇਜ਼ੂਦ ਨਹੀਂ ਹੁੰਦੀ। | ਉ. Corrections | ਅ. Remove Background | ੲ. Artistic Effects |
| 5. ਅਸੀਂ ਅੱਖਰਾਂ ਦੀ ਗਿਣਤੀ ਨੂੰ ਵੀਡੋ ਦੇ ਹੇਠਲੇ ਪਾਸੇ _____ ਬਾਰ ਵਿਚ ਲੱਭ ਸਕਦੇ ਹਾਂ। | ਉ. ਟਾਸਕਬਾਰ | ਅ. ਸਟੇਟਸ ਬਾਰ | ੲ. ਟਾਈਟਲ ਬਾਰ |

ਪ੍ਰਸ਼ਨ:2 ਬਹੁਤ ਛੋਟੇ ਉੱਤਰਾਂ ਵਾਲੇ ਪ੍ਰਸ਼ਨ।

ਪ੍ਰ:1 ਕਿਹੜਾ ਆਪਸ਼ਨ ਟੈਕਸਟ ਨੂੰ ਦੋ ਜਾਂ ਵੱਧ ਭਾਗਾਂ ਵਿਚ ਵੰਡਦਾ ਹੈ?

ਉ: Page Layout ਵਿਚ Columns ਆਪਸ਼ਨ

ਪ੍ਰ:2 ਕਿਹੜੀ ਪੇਜ ਓਰੀਐਂਟੇਸ਼ਨ ਪੇਜ ਨੂੰ ਹੋਰੀਜੈਂਟਲੀ (ਲੇਟਵੀਂ) ਦਿਸ਼ਾ ਵਿਚ ਸੈਟ ਕਰਦੀ ਹੈ?

ਉ: Landscape ਓਰੀਐਂਟੇਸ਼ਨ

ਪ੍ਰ:3 ਕਿਸ ਆਪਸ਼ਨ ਦੀ ਮਦਦ ਨਾਲ ਦੋ ਜਾਂ ਵੱਧ ਤਸਵੀਰਾਂ ਇਸ ਤਰ੍ਹਾਂ ਇਕੱਠੀਆਂ ਹੋ ਜਾਂਦੀਆਂ ਹਨ ਜਿਵੇਂ ਕਿ ਉਹ ਇਕ ਹੀ ਓਬਜੈਕਟ ਹੋਵੇ?

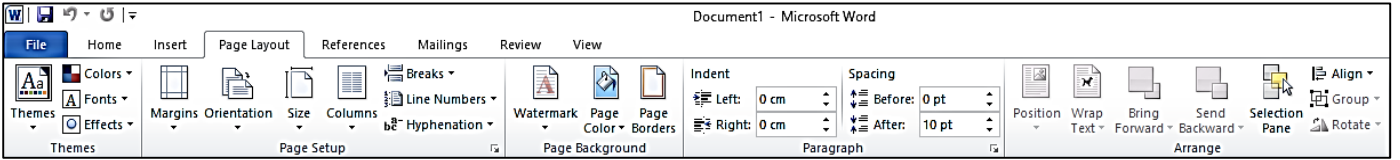
ਉ: Group ਆਪਸ਼ਨ

ਪ੍ਰ:4 ਐਮ.ਐਸ. ਵਰਡ ਦੀ ਕਿਹੜੀ ਆਪਸ਼ਨ ਦੀ ਵਰਤੋਂ ਨਾਲ ਪਿਕਚਰ ਦੇ ਰੰਗਾਂ ਨੂੰ ਬਦਲਿਆ ਜਾ ਸਕਦਾ ਹੈ?

ਉ: Format → Color → Recolor ਆਪਸ਼ਨ

ਪ੍ਰ:5 ਐਮ.ਐਸ. ਵਰਡ ਦੀ ਕਿਹੜੀ ਆਪਸ਼ਨ ਦੀ ਵਰਤੋਂ ਸ਼ਬਦਾਂ ਦੀ ਗਿਣਤੀ ਕਰਨ ਲਈ ਕੀਤੀ ਜਾਂਦੀ ਹੈ?

ਉ: Word Count



ਪ੍ਰਸ਼ਨ:3 ਖਾਲੀ ਥਾਵਾਂ ਭਰੋ।

- I. ਪੇਜ ਦੀ ਓਰੀਐਂਟੇਸ਼ਨ _____ ਕਿਸਮਾਂ ਦੀ ਹੁੰਦੀ ਹੈ।
- II. _____ ਨਾਲ ਸੰਬੰਧਤ ਗਲਤੀ ਨੂੰ ਗਲਤ ਸ਼ਬਦ ਹੇਠਾਂ ਲਾਲ ਰੰਗ ਦੀ ਵੇਵੀ ਲਾਈਨ ਦੁਆਰਾ ਦਰਸਾਇਆ ਜਾਂਦਾ ਹੈ।
- III. _____ ਪੇਜ ਦੇ ਕਿਨਾਰਿਆਂ ਦੇ ਆਲੇ-ਦੁਆਲੇ ਪਈ ਖਾਲੀ ਥਾਂ ਹੁੰਦੀ ਹੈ।
- IV. _____ ਟੈਕਸਟ ਜਾਂ ਤਸਵੀਰਾਂ ਹੁੰਦੀਆਂ ਹਨ ਜੋ ਡਾਕੂਮੈਂਟ ਟੈਕਸਟ ਦੇ ਪਿੱਛੇ ਨਜ਼ਰ ਆਉਂਦੀਆਂ ਹਨ।

ਉੱਤਰ: I. ਦੋ II. ਸਪੈਲਿੰਗ III. ਮਾਰਜਨ IV. ਵਾਟਰਮਾਰਕ

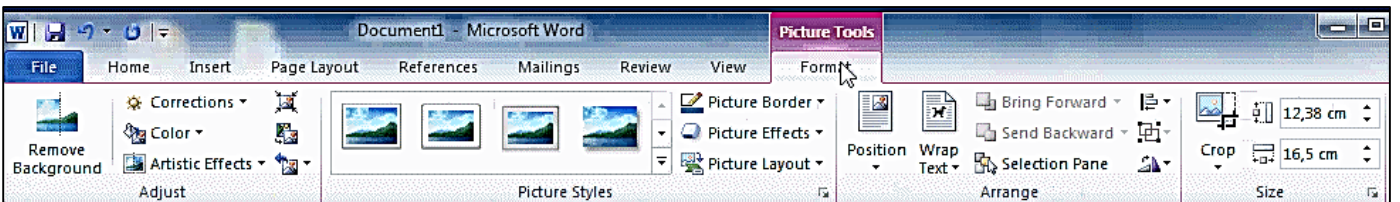
ਪ੍ਰਸ਼ਨ:4 ਛੋਟੇ ਉੱਤਰਾਂ ਵਾਲੇ ਪ੍ਰਸ਼ਨ।

ਪ੍ਰ:1 ਮਾਰਜਨ (Margin) ਕੀ ਹੁੰਦੇ ਹਨ?

ਉ: ਪੇਜ ਮਾਰਜਨ ਪੇਜ ਦੇ ਕਿਨਾਰਿਆਂ ਦੇ ਆਲੇ-ਦੁਆਲੇ ਛੱਡੀ ਗਈ ਖਾਲੀ ਥਾਂ ਹੁੰਦੀ ਹੈ। ਅਸੀਂ ਮਾਰਜਨ ਵਿਚ ਹੈਡਰਜ਼, ਫੁਟਰਜ਼ ਅਤੇ ਪੇਜ ਨੰਬਰ ਆਦਿ ਵੀ ਦਾਖਲ ਕਰ ਸਕਦੇ ਹਾਂ। ਡਾਕੂਮੈਂਟ ਦਾ ਮਾਰਜਨ ਸੈਟ ਕਰਨ ਲਈ ਅਸੀਂ Page layout ਟੈਬ ਵਿਚ Margins ਆਪਸ਼ਨ ਦੀ ਵਰਤੋਂ ਕਰ ਸਕਦੇ ਹਾਂ। ਮਾਰਜਨ ਪੇਜ ਦੇ ਚਾਰੇ ਪਾਸੇ - ਉਪਰ, ਨਿੱਚੇ, ਖੱਬੇ ਅਤੇ ਸੱਜੇ ਪਾਸੇ, ਸੈਟ ਕੀਤੇ ਜਾ ਸਕਦੇ ਹਨ।

ਪ੍ਰ:2 ਕੰਪਰੈਸ ਪਿਕਚਰ (Compress Picture) ਤੋਂ ਤੁਸੀਂ ਕੀ ਸਮਝਦੇ ਹੋ?

ਉ: ਕੰਪਰੈਸ ਪਿਕਚਰ ਦੀ ਵਰਤੋਂ ਸਾਡੇ ਡਾਕੂਮੈਂਟ ਵਿਚ ਦਾਖਲ ਕੀਤੀਆਂ ਗਈਆਂ ਤਸਵੀਰਾਂ ਦਾ ਸਾਈਜ਼ ਘਟਾਉਣ ਲਈ ਕੀਤੀ ਜਾਂਦੀ ਹੈ। ਅਜਿਹਾ ਕਰਨ ਨਾਲ ਸਾਡੇ ਡਾਕੂਮੈਂਟ ਦਾ ਸਾਈਜ਼ ਘਟਾਇਆ ਜਾ ਸਕਦਾ ਹੈ। ਐਮ.ਐਸ. ਵਰਡ ਤਸਵੀਰਾਂ ਨੂੰ ਕੰਪਰੈਸ ਕਰਨ ਲਈ ਉਹਨਾਂ ਦੀ ਰੈਜ਼ੋਲਿਊਸ਼ਨ (ਕੁਆਲਟੀ) ਘਟਾ ਦਿੰਦਾ ਹੈ ਅਤੇ ਤਸਵੀਰਾਂ ਦੇ ਕਰਾਪ ਕੀਤੇ ਖੇਤਰ ਨੂੰ ਮਿਟਾ ਦਿੰਦਾ ਹੈ। ਤਸਵੀਰਾਂ ਨੂੰ ਕੰਪਰੈਸ ਕਰਨ ਦੀ ਆਪਸ਼ਨ Picture Tools - Format ਟੈਬ ਵਿਚ ਮੌਜੂਦ ਹੁੰਦੀ ਹੈ।



ਪ੍ਰ:3 ਰੀਸੈਟ ਪਿਕਚਰ (Reset Picture) ਬਾਰੇ ਲਿਖੋ।

ਉ: ਜੇਕਰ ਅਸੀਂ ਐਮ.ਐਸ. ਵਰਡ ਵਿਚ ਕਿਸੇ ਤਸਵੀਰ ਵਿਚ ਕੋਈ ਬਦਲਾਵ ਜਾਂ ਫਾਰਮੈਟਿੰਗ ਕਰਦੇ ਹਾਂ ਅਤੇ ਬਾਅਦ ਵਿਚ ਇਹਨਾਂ ਤਸਵੀਰਾਂ ਉਪਰ ਕੀਤੇ ਗਏ ਬਦਲਾਵਾਂ ਜਾਂ ਫਾਰਮੈਟਿੰਗ ਨੂੰ ਖਤਮ ਕਰਨਾ ਚਾਹੁੰਦੇ ਹਾਂ ਤਾਂ ਅਸੀਂ ਰੀਸੈਟ ਪਿਕਚਰ ਆਪਸ਼ਨ ਦੀ ਮਦਦ ਨਾਲ ਇਹ ਕੰਮ ਕਰ ਸਕਦੇ ਹਾਂ। ਰੀਸੈਟ ਪਿਕਚਰ ਆਪਸ਼ਨ Picture Tools - Format ਟੈਬ ਵਿਚ ਮੌਜੂਦ ਹੁੰਦੀ ਹੈ।

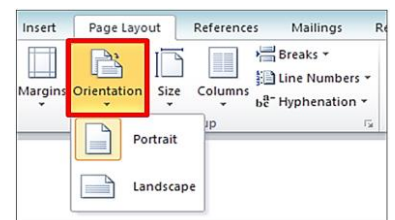
ਪ੍ਰ:4 ਕਰਾਪ (Crop) ਆਪਸ਼ਨ ਕੀ ਹੈ?

ਉ: ਐਮ.ਐਸ. ਵਰਡ ਵਿਚ ਕਰਾਪ ਆਪਸ਼ਨ ਦੀ ਵਰਤੋਂ ਨਾਲ ਸਿਲੈਕਟ ਕੀਤੀ ਤਸਵੀਰ ਦੇ ਬੇਲੋੜੇ ਹਿੱਸੇ ਨੂੰ ਹਟਾਇਆ ਜਾ ਸਕਦਾ ਹੈ। ਇਹ ਆਪਸ਼ਨ Picture Tools - Format ਟੈਬ ਵਿਚ ਮੌਜੂਦ ਹੁੰਦੀ ਹੈ। ਇਸ ਆਪਸ਼ਨ ਨੂੰ ਕਲਿੱਕ ਕਰਨ ਤੋਂ ਬਾਅਦ ਸਿਲੈਕਟ ਕੀਤੀ ਤਸਵੀਰ ਦੇ ਕਿਨਾਰਿਆਂ ਉਪਰ ਕਰਾਪ ਹੈਂਡਲ ਬਣ ਜਾਂਦੇ ਹਨ ਜਿਨ੍ਹਾਂ ਦੀ ਮਦਦ ਨਾਲ ਤਸਵੀਰ ਨੂੰ ਆਸਾਨੀ ਨਾਲ ਕਰਾਪ ਕੀਤਾ ਜਾ ਸਕਦਾ ਹੈ।

ਪ੍ਰ:5 ਓਰੀਐਂਟੇਸ਼ਨ (Orientation) ਤੋਂ ਤੁਸੀਂ ਕੀ ਸਮਝਦੇ ਹੋ।

ਉ: ਓਰੀਐਂਟੇਸ਼ਨ ਆਪਸ਼ਨ ਸਾਡੇ ਡਾਕੂਮੈਂਟ ਦੇ ਪੇਜ ਦੀ ਖੜਵੀਂ ਜਾਂ ਲੇਟਵੀਂ ਦਿਸ਼ਾ ਨੂੰ ਨਿਰਧਾਰਿਤ ਕਰਦੀ ਹੈ। ਐਮ ਐਸ ਵਰਡ ਵਿਚ ਹੇਠਾਂ ਲਿਖੀਆਂ ਦੋ ਕਿਸਮਾਂ ਦੀ ਪੇਜ ਓਰੀਐਂਟੇਸ਼ਨ ਸੈਟ ਕੀਤੀ ਜਾ ਸਕਦੀ ਹੈ:

- ਪੋਰਟਰੇਟ ਓਰੀਐਂਟੇਸ਼ਨ: ਇਸ ਦਾ ਮਤਲਬ ਹੁੰਦਾ ਹੈ ਪੇਜ ਨੂੰ ਵਰਟੀਕਲ (ਖੜਵੀਂ) ਦਿਸ਼ਾ ਵਿਚ ਸੈਟ ਕਰਨਾ।
- ਲੈਂਡਸਕੇਪ ਓਰੀਐਂਟੇਸ਼ਨ: ਇਸ ਦਾ ਮਤਲਬ ਹੁੰਦਾ ਹੈ ਪੇਜ ਨੂੰ ਹੋਰੀਜੈਂਟਲੀ (ਲੇਟਵੀਂ) ਦਿਸ਼ਾ ਵਿਚ ਸੈਟ ਕਰਨਾ।



ਪ੍ਰ:6 Picture Tools- Format ਟੈਬ ਦੇ Adjust ਗਰੁੱਪ ਵਿਚ ਮੌਜੂਦ ਵੱਖ-ਵੱਖ ਆਪਸ਼ਨਾਂ ਦੇ ਨਾਂ ਲਿਖੋ।

ਉ: Format ਟੈਬ ਵਿਚ ਸਭ ਤੋਂ ਪਹਿਲਾ ਗਰੁੱਪ Adjust ਗਰੁੱਪ ਹੁੰਦਾ ਹੈ। ਇਸ ਵਿਚ ਹੇਠਾਂ ਦਿਤੀਆਂ ਮੁੱਖ ਆਪਸ਼ਨਾਂ ਹੁੰਦੀਆਂ ਹਨ:

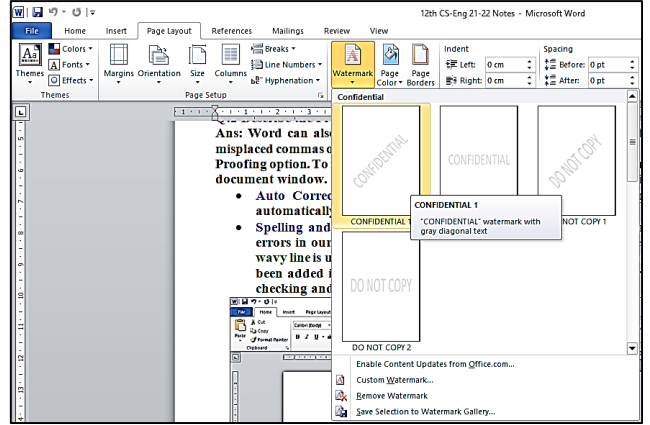
- ਕੁਰੈਕਸ਼ਨਜ਼ (Corrections)
- ਕਲਰ (Color)
- ਆਰਟੀਸਟਿਕ ਇਫੈਕਟਸ (Artistic Effects)
- ਕੰਪਰੈਸ ਪਿਕਚਰ (Compress Picture)
- ਚੇਂਜ ਪਿਕਚਰ (Change Picture)
- ਰੀਸੈਟ ਪਿਕਚਰ (Reset Picture)
- ਰੀਮੂਵ ਬੈਕਗ੍ਰਾਊਂਡ (Remove Background)

ਪ੍ਰਸ਼ਨ:5 ਵੱਡੇ ਉੱਤਰਾਂ ਵਾਲੇ ਪ੍ਰਸ਼ਨ

ਪ੍ਰ:1 ਵਾਟਰਮਾਰਕ ਕੀ ਹੁੰਦਾ ਹੈ? ਵਰਡ ਡਾਕੂਮੈਂਟ ਵਿਚ ਵਾਟਰਮਾਰਕ ਦਾਖਲ ਕਰਨ ਦੇ ਸਟੈਪ ਲਿਖੋ।

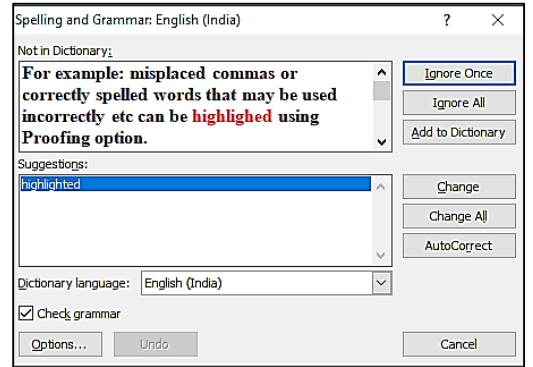
ਉ: ਵਾਟਰਮਾਰਕ (Watermark) ਉਹ ਟੈਕਸਟ ਜਾਂ ਤਸਵੀਰ ਹੁੰਦੀ ਹੈ ਜੋ ਡਾਕੂਮੈਂਟ ਟੈਕਸਟ ਦੇ ਬੈਕਗ੍ਰਾਊਂਡ ਉਪਰ ਨਜ਼ਰ ਆਉਂਦੀ ਹੈ। ਆਮ ਤੌਰ ਤੇ ਇਸਦੀ ਵਰਤੋਂ ਡਾਕੂਮੈਂਟ ਦਾ ਸਟੇਟਸ - ਡਰਾਫਟ (Draft) ਜਾਂ ਕਾਨਫੀਡੈਂਸ਼ੀਅਲ (Confidential) ਆਦਿ ਮਾਰਕ ਕਰਨ ਲਈ ਕੀਤੀ ਜਾਂਦੀ ਹੈ। ਵਰਡ ਵਿਚ ਵਾਟਰਮਾਰਕ ਦਾਖਲ ਕਰਨ ਦੇ ਸਟੈਪ ਇਸ ਪ੍ਰਕਾਰ ਹਨ:

1. Page Layout ਟੈਬ ਤੇ ਕਲਿੱਕ ਕਰੋ।
2. Page Background ਗਰੁੱਪ ਵਿਚ Watermark ਆਪਸ਼ਨ ਤੇ ਕਲਿੱਕ ਕਰੋ।
3. ਆਪਣੀ ਜਰੂਰਤ ਅਨੁਸਾਰ ਵਾਟਰਮਾਰਕ ਦੀ ਚੋਣ ਕਰੋ।



ਪ੍ਰ:2 ਐਮ.ਐਸ. ਵਰਡ ਦੀ ਸਪੈਲਿੰਗ ਅਤੇ ਗਰਾਮਰ ਚੈਕ ਵਿਸ਼ੇਸ਼ਤਾ ਉਪਰ ਨੋਟ ਲਿਖੋ।

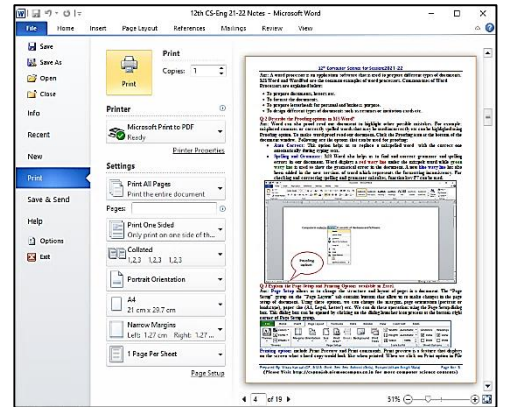
ਉ: ਸਪੈਲਿੰਗ ਅਤੇ ਗਰਾਮਰ ਚੈਕ ਵਿਸ਼ੇਸ਼ਤਾ ਐਮ.ਐਸ. ਵਰਡ ਦੀ ਇਕ ਮਹਤਵਪੂਰਨ ਵਿਸ਼ੇਸ਼ਤਾ ਹੈ। ਇਸ ਆਪਸ਼ਨ ਦੀ ਵਰਤੋਂ ਨਾਲ ਅਸੀਂ ਆਪਣੇ ਡਾਕੂਮੈਂਟ ਨੂੰ ਗਲਤੀ-ਰਹਿਤ ਬਣਾ ਸਕਦੇ ਹਾਂ। ਐਮ.ਐਸ. ਵਰਡ ਵਿਚ ਸਪੈਲਿੰਗ ਨਾਲ ਸੰਬੰਧਤ ਗਲਤੀਆਂ ਨੂੰ ਲਾਲ ਰੰਗ ਦੀ ਵੇਵੀ ਲਾਈਨ ਦੁਆਰਾ ਦਰਸਾਇਆ ਜਾਂਦਾ ਹੈ ਜਦੋਂ ਕਿ ਗਰਾਮਰ ਦੀਆਂ ਗਲਤੀਆਂ ਨੂੰ ਹਰੇ ਰੰਗ ਦੀ ਵੇਵੀ ਲਾਈਨ ਨਾਲ ਦਰਸਾਇਆ ਜਾਂਦਾ ਹੈ। ਐਮ.ਐਸ. ਵਰਡ ਇਹਨਾਂ ਗਲਤੀਆਂ ਨੂੰ ਠੀਕ ਕਰਨ ਦੀ ਸੁਵਿਧਾ ਵੀ ਪ੍ਰਦਾਨ ਕਰਦਾ ਹੈ। ਇਸ ਕੰਮ ਲਈ Review ਟੈਬ ਵਿਚ Spelling & Grammar ਆਪਸ਼ਨ ਦੀ ਵਰਤੋਂ ਕੀਤੀ ਜਾ ਸਕਦੀ ਹੈ। ਸ਼ਾਰਟਕੱਟ ਕੀਅ F7 ਦੀ ਵਰਤੋਂ ਨਾਲ ਵੀ Spelling & Grammar ਡਾਇਲਗਾ ਬਾਕਸ ਓਪਨ ਕਰਕੇ ਗਲਤੀਆਂ ਨੂੰ ਠੀਕ ਕੀਤਾ ਜਾ ਸਕਦਾ ਹੈ।



ਪ੍ਰ:3 ਡਾਕੂਮੈਂਟ ਨੂੰ ਪ੍ਰਿੰਟ ਕਰਨ ਦੇ ਸਟੈਪ ਲਿਖੋ।

ਉ: ਜਦੋਂ ਸਾਡਾ ਡਾਕੂਮੈਂਟ ਪੂਰਾ ਹੋ ਜਾਂਦਾ ਹੈ ਤਾਂ ਅਸੀਂ ਪ੍ਰਿੰਟਰ ਦੀ ਵਰਤੋਂ ਨਾਲ ਇਸਨੂੰ ਪ੍ਰਿੰਟ ਵੀ ਕਰ ਸਕਦੇ ਹਾਂ। ਡਾਕੂਮੈਂਟ ਨੂੰ ਪ੍ਰਿੰਟ ਕਰਨ ਦੇ ਸਟੈਪ ਇਸ ਪ੍ਰਕਾਰ ਹਨ:

1. File ਮੀਨੂੰ/ਟੈਬ ਉਪਰ ਕਲਿੱਕ ਕਰੋ।
2. Print ਆਪਸ਼ਨ ਉਪਰ ਕਲਿੱਕ ਕਰੋ, ਪ੍ਰਿੰਟ ਵਿੰਡੋ ਨਜ਼ਰ ਆਵੇਗੀ।
3. ਇਸ ਵਿਚੋਂ ਜਰੂਰਤ ਅਨੁਸਾਰ ਪ੍ਰਿੰਟਿੰਗ ਨਾਲ ਸੰਬੰਧਤ ਆਪਸ਼ਨਾਂ - ਪੇਜਾਂ ਦੀ ਰੇਂਜ, ਪ੍ਰਿੰਟ ਕੀਤੀਆਂ ਜਾਣ ਵਾਲੀਆਂ ਕਾਪੀਆਂ ਦੀ ਗਿਣਤੀ ਆਦਿ ਦੀ ਚੋਣ ਕਰੋ।
4. Print ਬਟਨ ਤੇ ਕਲਿੱਕ ਕਰੋ।



ਪਾਠ 6

ਐਮ.ਐਸ. ਵਰਡ (ਭਾਗ-4)

ਪ੍ਰਸ਼ਨ:1 ਬਹੁਪਸੰਦੀ ਪ੍ਰਸ਼ਨ:

1. ਵੱਖ-ਵੱਖ ਸੈਲਾਂ ਵਿਚ ਵਿਚ ਅੱਗੇ ਜਾਣ ਲਈ ਟੇਬਲ ਵਿਚ _____ ਕੀਅ ਦੀ ਵਰਤੋਂ ਕੀਤੀ ਜਾਂਦੀ ਹੈ।

ਉ. ਕੰਟਰੋਲ (Ctrl) ਅ. ਸ਼ਿਫਟ (Shift) **ੲ. ਟੈਬ (Tab)**

2. ਟੇਬਲ ਬਟਨ _____ ਟੈਬ ਤੇ ਮੌਜੂਦ ਹੁੰਦਾ ਹੈ।

ਉ. ਹੋਮ (Home) ਅ. ਲੇਅ ਆਊਟ (Layout) **ੲ. ਇਨਸਰਟ (Insert)**

3. ਅਸੀਂ ਕਾਲਮ ਦੀ ਚੌੜਾਈ ਟੇਬਲ ਗਰੁੱਪ ਦੇ _____ ਬਟਨ ਤੋਂ ਬਦਲ ਸਕਦੇ ਹਾਂ।

ਉ. ਸਿਲੈਕਟ (Select) ਅ. ਵਿਊ ਗਰਿੱਡ ਲਾਈਨ (View Gridlines) **ੲ. ਪ੍ਰਾਪਰਟੀਜ਼ (Properties)**

4. ਇਕ _____ ਕਾਲਮਜ਼ ਅਤੇ ਰੋਅਜ਼ ਤੋਂ ਮਿਲ ਕੇ ਬਣਿਆ ਹੁੰਦਾ ਹੈ।

ਉ. ਡਾਕੂਮੈਂਟ (Document) ਅ. ਟੇਬਲ (Table) **ੲ. ਵਿਊ (View)**

5. ਇਕ _____ ਕਾਲਮਜ਼ ਅਤੇ ਰੋਅਜ਼ ਦੇ ਕਾਟ ਖੇਤਰ (ਇੰਟਰਸੈਕਸ਼ਨ) ਤੋਂ ਬਣਿਆ ਹੁੰਦਾ ਹੈ।

ਉ. ਸੈੱਲ (Cell) ਅ. ਟੇਬਲ (Table) **ੲ. ਵਿਊ (View)**

ਸ. ਹੋਮ (Home)

ਸ. ਵਿਊ (View)

ਸ. ਕੋਈ ਨਹੀਂ

ਸ. ਡਾਟਾ (Data)

ਸ. ਡਾਟਾ (Data)

ਪ੍ਰਸ਼ਨ:2 ਬਹੁਤ ਛੋਟੇ ਉੱਤਰਾਂ ਵਾਲੇ ਪ੍ਰਸ਼ਨ

ਪ੍ਰ:1 ਕਿਸ ਕੀਅ ਨੂੰ ਪੈਸ ਕਰਨ ਨਾਲ ਕਰਸਰ ਟੇਬਲ ਵਿਚ ਅਗਲੇ ਸੈੱਲ ਵਿਚ ਚਲਾ ਜਾਂਦਾ ਹੈ?

ਉ: Tab ਕੀਅ

ਪ੍ਰ:2 ਰੋਅ ਅਤੇ ਕਾਲਮ ਦੇ ਕਾਟ ਖੇਤਰ ਨੂੰ ਕੀ ਕਹਿੰਦੇ ਹਨ?

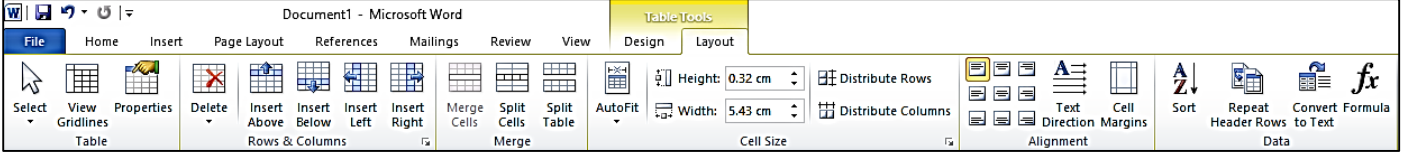
ਉ: ਸੈੱਲ

ਪ੍ਰ:3 ਸਪਲਿੱਟ ਸੈੱਲ ਆਪਸ਼ਨ Layout ਟੈਬ ਦੇ ਕਿਹੜੇ ਗਰੁੱਪ ਵਿਚ ਹੁੰਦੀ ਹੈ?

ਉ: Merge ਗਰੁੱਪ

ਪ੍ਰ:4 ਕਿਸ ਆਪਸ਼ਨ ਦੀ ਵਰਤੋਂ ਦੇ ਜਾਂ ਵੱਧ ਸੈੱਲਾਂ ਨੂੰ ਜੋੜਨ ਲਈ ਕੀਤੀ ਜਾਂਦੀ ਹੈ?

ਉ: Merge Cells ਆਪਸ਼ਨ



ਪ੍ਰਸ਼ਨ:3 ਖਾਲੀ ਥਾਵਾਂ ਭਰੋ।

- I. _____ ਡਾਟੇ ਨੂੰ ਰੋਅਜ਼ ਅਤੇ ਕਾਲਮਾਂ ਵਿਚ ਲਿਖਣ ਦਾ ਇਕ ਆਸਾਨ ਤਰੀਕਾ ਹੈ।
- II. _____ ਟੈਬ ਦੇ Table ਗਰੁੱਪ ਵਿਚ ਟੇਬਲ ਬਨਾਉਣ ਦੀ ਆਪਸ਼ਨ ਹੁੰਦੀ ਹੈ।
- III. ਸੈੱਲ ਨੂੰ _____ ਕਰਨ ਦਾ ਅਰਥ ਹੈ ਉਸ ਨੂੰ ਦੋ ਜਾਂ ਦੋ ਤੋਂ ਜ਼ਿਆਦਾ ਸੈੱਲਾਂ ਵਿਚ ਵੰਡਣਾ।
- IV. Properties ਬਟਨ ਦੀ ਮਦਦ ਨਾਲ ਟੇਬਲ ਦੀਆਂ ਰੋਅਜ਼, ਕਾਲਮਜ਼ ਅਤੇ _____ ਦਾ ਆਕਾਰ ਬਦਲਿਆ ਜਾ ਸਕਦਾ ਹੈ।

ਉੱਤਰ: I. ਟੇਬਲ II. ਇਨਸਰਟ III. ਸਪਲਿੱਟ IV. ਸੈੱਲ

ਪ੍ਰਸ਼ਨ:4 ਛੋਟੇ ਉੱਤਰਾਂ ਵਾਲੇ ਪ੍ਰਸ਼ਨ।

ਪ੍ਰ:1 ਟੇਬਲ ਨੂੰ ਪਰਿਭਾਸ਼ਿਤ ਕਰੋ।

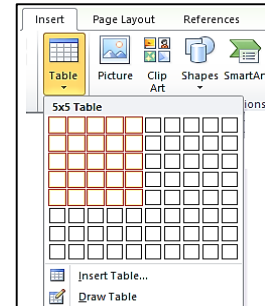
ਉ: ਟੇਬਲ ਡਾਟੇ ਨੂੰ ਰੋਅਜ਼ ਅਤੇ ਕਾਲਮਜ਼ ਵਿਚ ਲਿਖਣ ਦਾ ਇਕ ਆਸਾਨ ਤਰੀਕਾ ਹੈ। ਟੇਬਲ ਦੀ ਵਰਤੋਂ ਅਕਸਰ ਡਾਟਾ ਨੂੰ ਤਰਤੀਵ-ਵਾਰ ਰੂਪ ਵਿਚ ਪੇਸ਼ ਕਰਨ ਲਈ ਕੀਤੀ ਜਾਂਦੀ ਹੈ। ਟੇਬਲ ਰੋਅਜ਼ ਅਤੇ ਕਾਲਮਜ਼ ਦੇ ਮੇਲ ਨਾਲ ਬਣਦਾ ਹੈ।



ਪ੍ਰ:2 ਵਰਡ ਡਾਕੂਮੈਂਟ ਵਿਚ ਟੇਬਲ ਦਾਖਲ ਕਰਨ ਦੇ ਵੱਖ-ਵੱਖ ਤਰੀਕਿਆਂ ਦੇ ਨਾਂ ਲਿਖੋ।

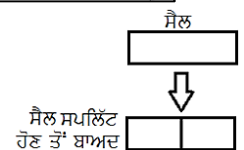
ਉ: ਵਰਡ ਡਾਕੂਮੈਂਟ ਵਿਚ ਟੇਬਲ ਦਾਖਲ ਕਰਨ ਦੇ ਵੱਖ-ਵੱਖ ਤਰੀਕੇ ਇਸ ਪ੍ਰਕਾਰ ਹਨ:

- Table ਬਟਨ ਦੀ ਵਰਤੋਂ ਨਾਲ
- Insert Table... ਆਪਸ਼ਨ ਦੀ ਵਰਤੋਂ ਨਾਲ
- Draw Table ਆਪਸ਼ਨ ਦੀ ਵਰਤੋਂ ਨਾਲ



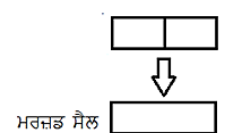
ਪ੍ਰ:3 ਸਪਲਿੱਟ ਸੈੱਲ ਆਪਸ਼ਨ ਦੀ ਵਰਤੋਂ ਸੰਬੰਧੀ ਦੱਸੋ।

ਉ: ਟੇਬਲ ਵਿਚ ਸੈੱਲ ਨੂੰ ਸਪਲਿੱਟ ਕਰਨ ਦਾ ਅਰਥ ਹੈ ਉਸਨੂੰ ਦੋ ਜਾਂ ਦੋ ਤੋਂ ਜ਼ਿਆਦਾ ਸੈੱਲਾਂ ਵਿਚ ਵੰਡਣਾ। ਸੈੱਲ ਨੂੰ ਸਪਲਿੱਟ ਕਰਨ ਸੰਬੰਧੀ ਆਪਸ਼ਨ Table Tools ਦੇ Layout ਟੈਬ ਵਿਚ ਮੌਜੂਦ ਹੁੰਦੀ ਹੈ।



ਪ੍ਰ:4 ਮਰਜ਼ਡ ਸੈੱਲ ਆਪਸ਼ਨ ਦੀ ਵਰਤੋਂ ਸੰਬੰਧੀ ਦੱਸੋ।

ਉ: ਮਰਜ਼ਡ ਸੈੱਲ ਦਾ ਅਰਥ ਹੈ ਟੇਬਲ ਵਿਚ ਦੋ ਜਾਂ ਦੋ ਤੋਂ ਵੱਧ ਸੈੱਲਾਂ ਨੂੰ ਇੱਕਠਾ ਕਰਕੇ ਇਕ ਸੈੱਲ ਬਨਾਉਣਾ। ਸੈੱਲਾਂ ਨੂੰ ਮਰਜ਼ਡ ਕਰਨ ਸੰਬੰਧੀ ਆਪਸ਼ਨ Table Tools ਦੇ Layout ਟੈਬ ਵਿਚ ਮੌਜੂਦ ਹੁੰਦੀ ਹੈ।



ਪ੍ਰ:5 ਟੇਬਲ ਸੈੱਲ ਵਿੱਚ ਡਾਟਾ ਕਿਵੇਂ ਭਰਿਆ ਜਾ ਸਕਦਾ ਹੈ?

ਉ: ਉਸ ਸੈੱਲ ਉਪਰ ਕਲਿੱਕ ਕਰੋ ਜਿਸ ਵਿਚ ਤੁਸੀਂ ਡਾਟਾ ਦਾਖਲ ਕਰਨਾ ਚਾਹੁੰਦੇ ਹੋ। ਹੁਣ ਸੈੱਲ ਵਿਚ ਡਾਟਾ ਟਾਈਪ ਕਰੋ। ਟੇਬਲ ਦੇ ਅਗਲੇ ਸੈੱਲ ਵਿਚ ਜਾਣ ਲਈ Tab ਕੀਅ ਜਾਂ ਰਾਈਟ ਐਰੋ (Right Arrow) ਕੀਅ ਦੀ ਵਰਤੋਂ ਕਰੋ। ਇਸੇ ਤਰ੍ਹਾਂ ਕਿਸੇ ਵੀ ਸੈੱਲ ਤੋਂ ਪਿਛਲੇ ਸੈੱਲ ਵਿਚ ਜਾਣ ਲਈ Shift+Tab ਕੀਅ ਜਾਂ ਲੈਫਟ ਐਰੋ (Left Arrow) ਦੀ ਵਰਤੋਂ ਕਰੋ।

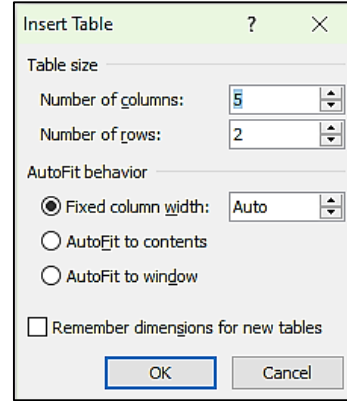
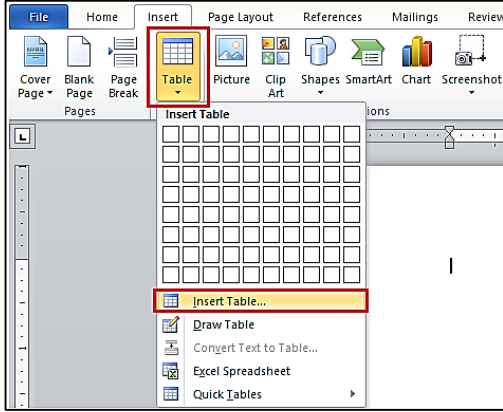
ਪ੍ਰਸ਼ਨ:4 ਵੱਡੇ ਉੱਤਰਾਂ ਵਾਲੇ ਪ੍ਰਸ਼ਨ

ਪ੍ਰ:1 ਤੁਸੀਂ ਆਪਣੇ ਡਾਕੂਮੈਂਟ ਵਿਚ ਟੇਬਲ ਕਿਸ ਤਰ੍ਹਾਂ ਇਨਸਰਟ ਕਰੋਗੇ? ਕਿਸੇ ਇਕ ਤਰੀਕੇ ਦਾ ਵਰਨਣ ਕਰੋ।

ਉ: ਡਾਕੂਮੈਂਟ ਵਿਚ ਟੇਬਲ ਇਨਸਰਟ ਕਰਨ ਦੇ ਕਈ ਤਰੀਕੇ ਹਨ। ਐਮ.ਐਸ. ਵਰਡ ਵਿਚ ਟੇਬਲ ਦਾਖਲ ਕਰਨ ਦਾ ਇਕ ਆਸਾਨ ਤਰੀਕਾ ਹੇਠਾਂ ਦਿੱਤਾ ਗਿਆ ਹੈ:

1. Insert ਟੈਬ ਵਿਚ Table ਬਟਨ ਉਪਰ ਕਲਿੱਕ ਕਰੋ।
2. ਡਰਾਪ ਡਾਊਨ ਮੀਨੂੰ ਵਿਚੋਂ Insert Table ਆਪਸ਼ਨ ਉਪਰ ਕਲਿੱਕ ਕਰੋ।

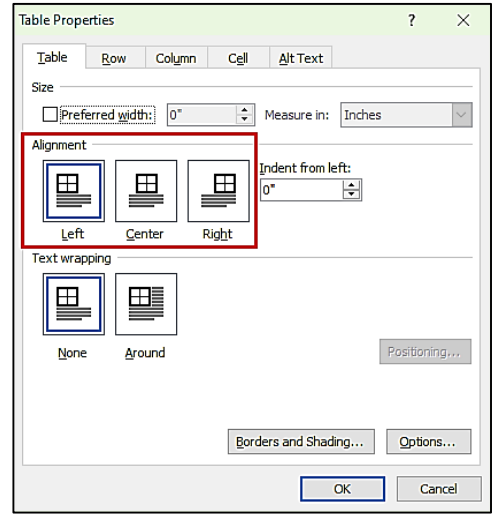
3. Insert Table ਡਾਇਲਾਗ ਬਾਕਸ ਨਜ਼ਰ ਆਵੇਗਾ।
4. ਜਰੂਰਤ ਅਨੁਸਾਰ ਕਾਲਮਜ਼ ਅਤੇ ਰੋਅਜ਼ ਦੀ ਗਿਣਤੀ ਦਾਖਲ ਕਰੋ।
5. OK ਬਟਨ ਉੱਪਰ ਕਲਿੱਕ ਕਰੋ।



ਪ੍ਰ:2 Layout ਟੈਬ ਦੇ Properties ਬਟਨ ਦਾ ਵਰਨਣ ਕਰੋ।

ਉ: ਜਦੋਂ ਅਸੀਂ ਵਰਡ ਡਾਕੂਮੈਂਟ ਵਿਚ ਕਿਸੇ ਟੇਬਲ ਉੱਪਰ ਕਲਿੱਕ ਕਰਦੇ ਹਾਂ ਤਾਂ ਸਾਨੂੰ ਟੇਬਲ ਨਾਲ ਸੰਬੰਧਤ Layout1 ਟੈਬ ਦਿਖਾਈ ਦੇਵੇਗਾ। ਇਹ ਟੈਬ ਰੀਬਨ ਦੇ ਖੱਬੇ ਪਾਸੇ Table ਗਰੁੱਪ ਵਿਚ Properties ਬਟਨ ਮੌਜੂਦ ਹੁੰਦਾ ਹੈ ਜਿਸ ਨਾਲ ਟੇਬਲ ਦੀਆਂ ਪ੍ਰਾਪਰਟੀਜ਼ ਨਾਲ ਸੰਬੰਧਤ ਡਾਇਲਾਗ ਬਾਕਸ ਖੁੱਲ੍ਹ ਜਾਂਦਾ ਹੈ। ਇਸ ਡਾਇਲਾਗ ਬਾਕਸ ਨਾਲ ਅਸੀਂ ਟੇਬਲ ਉੱਪਰ ਹੇਠ ਲਿਖੇ ਮੁੱਖ ਕੰਮ ਕਰ ਸਕਦੇ ਹਾਂ:

- ਟੇਬਲ ਦੀ ਅਲਾਈਨਮੈਂਟ ਸੈਟ ਕਰ ਸਕਦੇ ਹਾਂ।
- ਟੇਬਲ ਦੀਆਂ ਰੋਅਜ਼ ਦੀ ਉਚਾਈ ਬਦਲ ਸਕਦੇ ਹਾਂ।
- ਟੇਬਲ ਦੇ ਕਾਲਮਜ਼ ਦੀ ਚੌੜਾਈ ਬਦਲ ਸਕਦੇ ਹਾਂ।
- ਸੈੱਲਾਂ ਦਾ ਆਕਾਰ ਆਦਿ ਬਦਲ ਸਕਦੇ ਹਾਂ।



ਪਾਠ 7

ਮਲਟੀਮੀਡੀਆ ਨਾਲ ਜਾਣ ਪਛਾਣ

ਪ੍ਰਸ਼ਨ:1 ਬਹੁਪਦੀ ਪ੍ਰਸ਼ਨ:

1. ਮਲਟੀਮੀਡੀਆ ਸ਼ਬਦ ਦੇ ਸ਼ਬਦਾਂ ਦਾ ਸੁਮੇਲ ਹੈ ਇਹ ਹਨ _____ ਅਤੇ _____
 ਉ. ਤਸਵੀਰਾਂ, ਆਵਾਜ਼ਾਂ ਅ. ਆਡੀਓ, ਵੀਡੀਓ **ੲ. ਮਲਟੀ, ਮੀਡੀਆ** ਸ. ਹਾਰਡਵੇਅਰ, ਸਾਫਟਵੇਅਰ
2. ਐਨੀਮੇਸ਼ਨ ਦੇ ਤਰ੍ਹਾਂ ਦੀ ਹੁੰਦੀ ਹੈ, ਇਹ ਹਨ _____ ਅਤੇ _____
 ਉ. ਐਨਾਲਾਗ, ਡੀਜ਼ੀਟਲ ਅ. ਸਟੈਟਿਕ, ਹਾਈਪਰ **ੲ. ਰਾਸਟਰ, ਬਿੱਟਮੈਪ** ਸ. ਪਾਥ, ਫਰੇਮ
3. ਮਲਟੀਮੀਡੀਆ ਲਈ _____ ਅਤੇ _____ ਜਰੂਰਤਾਂ ਹੁੰਦੀਆਂ ਹਨ।
 ਉ. ਤਸਵੀਰਾਂ, ਆਵਾਜ਼ਾਂ ਅ. ਐਨਾਲਾਗ, ਡੀਜ਼ੀਟਲ **ੲ. ਹਾਰਡਵੇਅਰ, ਸਾਫਟਵੇਅਰ** ਸ. ਮਲਟੀ, ਮੀਡੀਆ
4. ਇਨਪੁੱਟ ਯੰਤਰਾਂ ਵਿਚ _____ ਅਤੇ _____ ਸ਼ਾਮਲ ਹੁੰਦੇ ਹਨ।
 ਉ. ਮਾਨੀਟਰ, ਪ੍ਰਿੰਟਰ ਅ. ਰੈਮ, ਹਾਰਡ ਡਿਸਕ **ੲ. ਕੀਅਬੋਰਡ, ਮਾਊਸ** ਸ. ਹਾਰਡਵੇਅਰ, ਸਾਫਟਵੇਅਰ
5. ਮਲਟੀਮੀਡੀਆ ਵਿਚ ਟੈਕਸਟ _____ ਅਤੇ _____ ਹੁੰਦਾ ਹੈ।
 ਉ. ਐਨਾਲਾਗ, ਡੀਜ਼ੀਟਲ ਅ. ਰਾਸਟਰ, ਬਿੱਟਮੈਪ **ੲ. ਸਟੈਟਿਕ, ਹਾਈਪਰ** ਸ. ਪਾਥ, ਫਰੇਮ

ਪ੍ਰਸ਼ਨ:2 ਖਾਲੀ ਥਾਵਾਂ ਭਰੋ।

1. ਵੀਡੀਓ ਨੂੰ _____ ਕਿਸਮਾਂ ਵਿਚ ਵੰਡਿਆ ਜਾ ਸਕਦਾ ਹੈ?
2. ਟੈਕਸਟ ਦੀਆਂ _____ ਕਿਸਮਾਂ ਹੁੰਦੀਆਂ ਹਨ?
3. ਪਾਥ ਅਤੇ ਫਰੇਮ _____ ਦੀਆਂ ਕਿਸਮਾਂ ਹੁੰਦੀਆਂ ਹਨ।
4. PNG ਦਾ ਪੂਰਾ ਨਾਂ _____ ਹੈ।

ਉੱਤਰ: I. ਵੈ II. ਵੈ III. ਐਨੀਮੇਸ਼ਨ IV. ਪੋਰਟੇਬਲ ਨੈਟਵਰਕ ਗਰਾਫਿਕਸ

ਪ੍ਰਸ਼ਨ:3 ਛੋਟੇ ਉੱਤਰਾਂ ਵਾਲੇ ਪ੍ਰਸ਼ਨ।

ਪ੍ਰ:1 ਐਨੀਮੇਸ਼ਨ ਕੀ ਹੁੰਦੀ ਹੈ?

ਉ: ਐਨੀਮੇਸ਼ਨ ਮਲਟੀਮੀਡੀਆ ਦਾ ਇੱਕ ਮਹੱਤਵਪੂਰਨ ਭਾਗ ਹੈ। ਇਸ ਵਿੱਚ ਸਥਿਰ ਤਸਵੀਰਾਂ ਜਾਂ ਟੈਕਸਟ ਨੂੰ ਹਿੱਲਜੁੱਲ ਕਰਦਿਆਂ ਦਿਖਾਇਆ ਜਾ ਸਕਦਾ ਹੈ। ਮੁੱਖ ਤੌਰ ਤੇ ਐਨੀਮੇਸ਼ਨ ਦੋ ਤਰ੍ਹਾਂ ਦੀ ਹੁੰਦੀ ਹੈ - ਪਾਥ ਐਨੀਮੇਸ਼ਨ ਅਤੇ ਫਰੇਮ ਐਨੀਮੇਸ਼ਨ। ਪਾਵਰਪੁਆਇੰਟ ਅਤੇ ਫਲੈਸ਼ (Flash) ਆਮ ਵਰਤੇ ਜਾਣ ਵਾਲੇ ਐਨੀਮੇਸ਼ਨ ਸਾਫਟਵੇਅਰਾਂ ਦੀਆਂ ਉਦਾਹਰਣਾਂ ਹਨ।

ਪ੍ਰ:2 ਵੀਡੀਓ ਕੀ ਹੁੰਦੀ ਹੈ?

ਉ: ਵੀਡੀਓ ਮਲਟੀਮੀਡੀਆ ਦਾ ਇੱਕ ਮਹੱਤਵਪੂਰਨ ਭਾਗ ਹੈ। ਮਲਟੀਮੀਡੀਆ ਵਿੱਚ ਵੀਡੀਓ ਦੀ ਵਰਤੋਂ ਕਿਸੇ ਸੂਚਨਾ ਨੂੰ ਵਧੀਆ ਤਰੀਕੇ ਨਾਲ ਪੇਸ਼ ਕਰਨ ਲਈ ਕੀਤੀ ਜਾਂਦੀ ਹੈ। ਵੀਡੀਓ ਵਿੱਚ ਗਤੀਮਾਨ ਤਸਵੀਰਾਂ ਦੇ ਨਾਲ ਨਾਲ ਆਵਾਜ਼ ਨੂੰ ਵੀ ਚਲਾਇਆ ਜਾ ਸਕਦਾ ਹੈ। ਆਮ ਤੌਰ ਤੇ ਵੀਡੀਓਜ਼ ਦੇ ਕਿਸਮਾਂ ਦੀਆਂ ਹੁੰਦੀਆਂ ਹਨ: ਐਨਾਲਾਗ ਅਤੇ ਡਿਜ਼ਿਟਲ ਵੀਡੀਓਜ਼।

ਪ੍ਰ:3 ਮਲਟੀਮੀਡੀਆ ਕਾਨਫਰੈਂਸਿੰਗ ਕੀ ਹੁੰਦੀ ਹੈ?

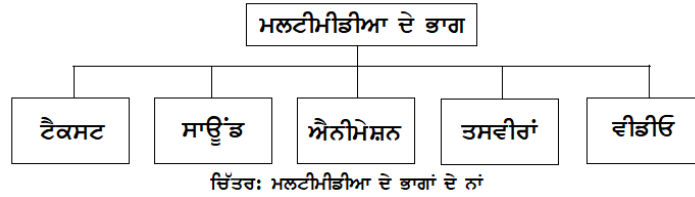
ਉ: ਮਲਟੀਮੀਡੀਆ ਕਾਨਫਰੈਂਸਿੰਗ ਨੂੰ ਵੀਡੀਓ ਕਾਨਫਰੈਂਸਿੰਗ ਵੀ ਕਿਹਾ ਜਾਂਦਾ ਹੈ। ਇਹ ਮਲਟੀਮੀਡੀਆ ਦਾ ਇੱਕ ਮਹੱਤਵਪੂਰਨ ਵਰਤੋਂ ਖੇਤਰ ਹੈ। ਇਸਦੀ ਵਰਤੋਂ ਨਾਲ ਅਸੀਂ ਦੂਰ-ਦੁਰਾਡੇ ਬੈਠੇ ਵਿਅਕਤੀਆਂ ਨਾਲ ਫੇਸ-ਟੂ-ਫੇਸ (Face-to-Face) ਗੱਲ-ਬਾਤ ਕਰ ਸਕਦੇ ਹਾਂ।

ਪ੍ਰਸ਼ਨ:4 ਵੱਡੇ ਉੱਤਰਾਂ ਵਾਲੇ ਪ੍ਰਸ਼ਨ

ਪ੍ਰ:1 ਮਲਟੀਮੀਡੀਆ ਤੋਂ ਕੀ ਭਾਵ ਹੈ? ਮਲਟੀਮੀਡੀਆ ਦੇ ਭਾਗਾਂ ਬਾਰੇ ਲਿਖੋ।

ਉ: ਮਲਟੀਮੀਡੀਆ ਸ਼ਬਦ ਦੇ ਸ਼ਬਦਾਂ ਮਲਟੀ ਅਤੇ ਮੀਡੀਆ ਤੋਂ ਮਿਲ ਕੇ ਬਣਿਆ ਹੈ। ਮਲਟੀ ਤੋਂ ਭਾਵ ਹੈ ਦੋ ਜਾਂ ਦੋ ਤੋਂ ਵੱਧ ਅਤੇ ਮੀਡੀਆ ਤੋਂ ਭਾਵ ਹੈ ਮਾਧਿਅਮ। ਇਸ ਤਰ੍ਹਾਂ ਮਲਟੀਮੀਡੀਆ ਇੱਕ ਅਜਿਹੀ ਤਕਨੀਕ ਹੈ ਜਿਸ ਵਿੱਚ ਕਈ ਤਰ੍ਹਾਂ ਦੇ ਮਾਧਿਅਮਾਂ ਦੀ ਵਰਤੋਂ ਕਰਕੇ ਸੂਚਨਾ ਦਾ ਪ੍ਰਸਾਰ ਕੀਤਾ ਜਾਂਦਾ ਹੈ। ਮਲਟੀਮੀਡੀਆ ਦੇ ਭਾਗਾਂ ਦੇ ਨਾਂ ਹੇਠ ਲਿਖੇ ਹਨ:

- **ਟੈਕਸਟ:** ਲਿਖਤੀ ਸੂਚਨਾ ਨੂੰ ਟੈਕਸਟ ਕਿਹਾ ਜਾਂਦਾ ਹੈ।
- **ਸਾਊਂਡ:** ਇਹ ਆਵਾਜ਼ ਹੁੰਦੀ ਹੈ ਜੋ ਕਿਸੇ ਵਿਚਾਰ ਨੂੰ ਸਪਸ਼ਟਤਾ ਨਾਲ ਸਮਝਾਉਣ ਵਿੱਚ ਮਦਦ ਕਰਦੀ ਹੈ।
- **ਐਨੀਮੇਸ਼ਨ:** ਇਹ ਸਥਿਰ ਤਸਵੀਰਾਂ ਜਾਂ ਟੈਕਸਟ ਵਿੱਚ ਹਿੱਲਜੁੱਲ ਦਾ ਪ੍ਰਭਾਵ ਲਾਗੂ ਕਰਦੀ ਹੈ।
- **ਤਸਵੀਰਾਂ:** ਤਸਵੀਰਾਂ ਮਲਟੀਮੀਡੀਆ ਦਾ ਜ਼ਰੂਰੀ ਭਾਗ ਹਨ।
- **ਵੀਡੀਓ:** ਵੀਡੀਓ ਵਿੱਚ ਗਤੀਮਾਨ ਕਰਦੀਆਂ ਤਸਵੀਰਾਂ ਦੇ ਨਾਲ ਨਾਲ ਆਵਾਜ਼ ਵੀ ਹੁੰਦੀ ਹੈ।



ਪ੍ਰ:2 ਮਲਟੀਮੀਡੀਆ ਲਈ ਕੀ ਜ਼ਰੂਰਤਾਂ ਹਨ?

ਉ: ਮਲਟੀਮੀਡੀਆ ਲਈ ਮੁਢਲੀਆਂ ਜ਼ਰੂਰਤਾਂ ਹਾਰਡਵੇਅਰ ਅਤੇ ਸਾਫਟਵੇਅਰ ਹਨ। ਇਹ ਹੇਠ ਲਿਖੇ ਅਨੁਸਾਰ ਹਨ:

ਹਾਰਡਵੇਅਰ ਜ਼ਰੂਰਤਾਂ:

1. ਇਨਪੁੱਟ ਯੰਤਰ
2. ਆਊਟਪੁੱਟ ਯੰਤਰ
3. ਸਟੋਰੇਜ ਯੰਤਰ

ਸਾਫਟਵੇਅਰ ਜ਼ਰੂਰਤਾਂ:

ਇਹਨਾਂ ਦੀ ਵਰਤੋਂ ਮਲਟੀਮੀਡੀਆ ਦੇ ਤੱਤਾਂ ਵਿੱਚ ਬਦਲਾਵ ਅਤੇ ਪ੍ਰਬੰਧਿਤ ਕਰਨ ਲਈ ਕੀਤੀ ਜਾਂਦੀ ਹੈ। ਉਦਾਹਰਣ ਲਈ: ਅਡੋਬ ਡਾਇਰੈਕਟਰ, ਮੀਡੀਆ ਬਲੈਂਡਰ, ਮਲਟੀਮੀਡੀਆ ਬਿਲਡਰ ਆਦਿ।

ਪ੍ਰ:3 ਮਲਟੀਮੀਡੀਆ ਪ੍ਰੈਜ਼ਨਟੇਸ਼ਨ ਕੀ ਹੈ? ਇਸਨੂੰ ਬਨਾਉਣ ਲਈ ਕਿਹੜੀਆਂ ਕਿਹੜੀਆਂ ਗੱਲਾਂ ਦਾ ਧਿਆਨ ਰੱਖਣਾ ਚਾਹੀਦਾ ਹੈ?

ਉ: ਮਲਟੀਮੀਡੀਆ ਪ੍ਰੈਜ਼ਨਟੇਸ਼ਨ ਦੀ ਵਰਤੋਂ ਕਰਦੇ ਹੋਏ ਕਿਸੇ ਵਿਸ਼ੇ ਨੂੰ ਪ੍ਰਭਾਵਸ਼ਾਲੀ ਤਰੀਕੇ ਨਾਲ ਪੇਸ਼ ਕੀਤਾ ਜਾ ਸਕਦਾ ਹੈ। ਮਲਟੀਮੀਡੀਆ ਪ੍ਰੈਜ਼ਨਟੇਸ਼ਨ ਦੇ ਮੁੱਖ ਭਾਗਾਂ-ਟੈਕਸਟ, ਸਾਊਂਡ, ਵੀਡੀਓ, ਐਨੀਮੇਸ਼ਨ ਅਤੇ ਤਸਵੀਰਾਂ ਆਦਿ ਹੁੰਦੇ ਹਨ:

ਮਲਟੀਮੀਡੀਆ ਪ੍ਰੈਜ਼ੈਂਟੇਸ਼ਨ ਬਨਾਉਣ ਲਈ ਧਿਆਨ ਰੱਖਣਯੋਗ ਗੱਲਾਂ:

1. ਇਸ ਵਿੱਚ ਟੈਕਸਟ ਘੱਟ ਤੋਂ ਘੱਟ ਰੱਖਣਾ ਚਾਹੀਦਾ ਹੈ।
2. ਆਵਾਜ਼ ਦੀ ਕੁਆਲਿਟੀ ਵਧੀਆ ਹੋਣੀ ਚਾਹੀਦੀ ਹੈ।
3. ਯੂਜ਼ਰ ਨੂੰ ਕੀਅ-ਬੋਰਡ ਅਤੇ ਮਾਊਸ ਵਰਤਣ ਦੀ ਸਹੂਲਤ ਹੋਣੀ ਚਾਹੀਦੀ ਹੈ।
4. ਇਸਦਾ ਆਕਾਰ ਛੋਟਾ ਹੋਣਾ ਚਾਹੀਦਾ ਹੈ।

ਪ੍ਰ:4 ਮਲਟੀਮੀਡੀਆ ਦੇ ਵਰਤੋਂ ਖੇਤਰਾਂ ਬਾਰੇ ਲਿਖੋ।

ਉ: ਮਲਟੀਮੀਡੀਆ ਦੀ ਵਰਤੋਂ ਬਹੁਤ ਸਾਰੇ ਖੇਤਰਾਂ ਵਿੱਚ ਕੀਤੀ ਜਾਂਦੀ ਹੈ। ਕੁੱਝ ਮਹੱਤਵਪੂਰਨ ਖੇਤਰ ਇਸ ਪ੍ਰਕਾਰ ਹਨ:

1. ਮਲਟੀਮੀਡੀਆ ਦੀ ਵਰਤੋਂ ਸਿੱਖਿਆ ਦੇ ਖੇਤਰ ਵਿੱਚ ਕੀਤੀ ਜਾਂਦੀ ਹੈ।
2. ਮੈਡੀਕਲ ਸਾਇੰਸ ਵਿੱਚ ਮਨੁੱਖੀ ਸ਼ਰੀਰ ਦੇ ਮਾਡਲ ਬਨਾਉਣ ਲਈ ਮਲਟੀਮੀਡੀਆ ਦੀ ਵਰਤੋਂ ਕੀਤੀ ਜਾਂਦੀ ਹੈ।
3. ਮਨੋਰੰਜਨ ਦੇ ਖੇਤਰ ਵਿੱਚ ਮਲਟੀਮੀਡੀਆ ਦੀ ਵਰਤੋਂ ਕੀਤੀ ਜਾਂਦੀ ਹੈ।
4. ਰੇਲਵੇ ਸਟੇਸ਼ਨਾਂ, ਬੈਂਕਾਂ ਆਦਿ ਵਿੱਚ ਗ੍ਰਾਹਕਾਂ ਨੂੰ ਸੂਚਨਾ ਦੇਣ ਲਈ ਇਸਦੀ ਵਰਤੋਂ ਕੀਤੀ ਜਾਂਦੀ ਹੈ।
5. ਦੂਰ-ਦੁਰਾਡੇ ਬੈਠੇ ਵਿਅਕਤੀਆਂ ਨਾਲ ਫੇਸ ਟੂ ਫੇਸ (Face to Face) ਗੱਲਬਾਤ ਕਰਨ ਲਈ ਇਸਦੀ ਵਰਤੋਂ ਕੀਤੀ ਜਾਂਦੀ ਹੈ।

ਪਾਠ-8
ਸਟੋਰੇਜ਼ ਡਿਵਾਇਸਿਜ਼

ਪ੍ਰਸ਼ਨ:1 ਬਹੁਪਸੰਦੀ ਪ੍ਰਸ਼ਨ:

1. ਪ੍ਰਾਈਮਰੀ ਮੈਮਰੀ ਨੂੰ _____ ਵੀ ਕਿਹਾ ਜਾਂਦਾ ਹੈ?

ਉ. ਇੰਟਰਨਲ ਮੈਮਰੀ ਅ. ਐਕਸਟਰਨਲ ਮੈਮਰੀ ਏ. ਫਿਜ਼ਿਕਲ ਮੈਮਰੀ ਸ. ਐਗਜ਼ਲਰੀ ਮੈਮਰੀ

2. _____ ਮੈਮਰੀ ਰੀਡ ਓਨਲੀ ਮੈਮਰੀ ਨਹੀਂ ਹੁੰਦੀ।

ਉ. ROM ਅ. PROM ਏ. EPROM ਸ. RAM

3. _____ ਇਕ ਪੋਰਟੇਬਲ ਸਟੋਰੇਜ਼ ਡਿਵਾਈਸ ਨਹੀਂ ਹੈ।

ਉ. ਐਕਸਟਰਨਲ ਹਾਰਡ ਡੀਸਕ ਅ. ਪੈਨ ਡਰਾਈਵ ਏ. ਹਾਰਡ ਡੀਸਕ ਡਰਾਈਵ ਸ. ਮੈਮਰੀ ਕਾਰਡ

4. ਮੈਮਰੀ ਦੇ ਛੋਟੇ-ਛੋਟੇ ਭਾਗਾਂ ਨੂੰ _____ ਕਿਹਾ ਜਾਂਦਾ ਹੈ।

ਉ. ਸੈਲ ਅ. ਏਰੀਆ ਏ. ਇੰਟਰਸੈਕਸ਼ਨ ਸ. ਕੋਈ ਨਹੀਂ

5. USB ਦਾ ਮਤਲਬ _____ ਹੈ।

ਉ. ਯੂਨੀਫਾਰਮ ਸਰਵਿਸ ਬੁੱਕ ਅ. ਯੂਨੀਵਰਸਲ ਸੀਰੀਅਲ ਬੱਸ
ਏ. ਯੂਨੀਵਰਸਲ ਸਟ੍ਰੋਟ ਬਸ ਸ. ਯੂਨੀਫਾਰਮ ਸੀਰੀਅਲ ਬਸ

ਪ੍ਰਸ਼ਨ:2 ਖਾਲੀ ਥਾਵਾਂ ਭਰੋ।

1 ਫਲੌਪੀ ਡਿਸਕ ਦੀ ਸਟੋਰੇਜ਼ ਸਮਰੱਥਾ _____ ਹੁੰਦੀ ਹੈ।

2. ਕੰਪੈਕਟ ਡਿਸਕ (CD) ਦੀ ਸਟੋਰੇਜ਼ ਸਮਰੱਥਾ _____ ਹੁੰਦੀ ਹੈ।

3. ਹਾਰਡ ਡਿਸਕ ਦੀ ਸਟੋਰੇਜ਼ ਸਮਰੱਥਾ ਮਾਪਣ ਲਈ ਆਮ ਤੌਰ ਤੇ _____ ਮੈਮਰੀ ਇਕਾਈ ਵਰਤੀ ਜਾਂਦੀ ਹੈ।

4. ROM ਦਾ ਪੂਰਾ ਨਾਂ _____ ਹੈ।

5. ਪੈਨ ਡਰਾਈਵ ਨੂੰ ਕੰਪਿਊਟਰ ਸਿਸਟਮ ਦੇ _____ ਪੋਰਟ ਨਾਲ ਅਟੈਚ ਕੀਤਾ ਜਾਂਦਾ ਹੈ?

ਉੱਤਰ: 1. 1.44 MB 2. 700 MB 3. ਗੀਗਾਬਾਈਟ (GB) 4. ਰੀਡ ਓਨਲੀ ਮੈਮਰੀ 5.USB

ਪ੍ਰਸ਼ਨ:3 ਛੋਟੇ ਉੱਤਰਾਂ ਵਾਲੇ ਪ੍ਰਸ਼ਨ।

ਪ੍ਰ:1 ਮੈਮਰੀ ਕੀ ਹੈ? ਮੈਮਰੀ ਦੀਆਂ ਦੋ ਮੁੱਖ ਸ਼੍ਰੇਣੀਆਂ ਦੇ ਨਾਂ ਲਿਖੋ।

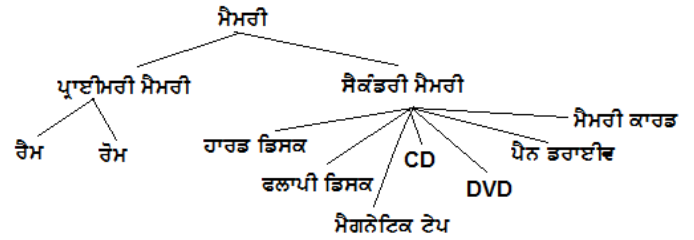
ਉ: ਕੋਈ ਵੀ ਮਾਧਿਅਮ ਜਿਸ ਵਿਚ ਡਾਟਾ ਸਟੋਰ ਕਰਕੇ ਰੱਖਣ ਦੀ ਸਮਰੱਥਾ ਹੋਵੇ, ਨੂੰ ਮੈਮਰੀ ਕਿਹਾ ਜਾਂਦਾ ਹੈ। ਮੈਮਰੀ ਬਹੁਤ ਸਾਰੇ ਛੋਟੇ - ਛੋਟੇ ਹਿੱਸਿਆਂ ਵਿਚ ਵੰਡੀ ਹੁੰਦੀ ਹੈ, ਜਿਨ੍ਹਾਂ ਨੂੰ ਸੈਲ ਕਿਹਾ ਜਾਂਦਾ ਹੈ। ਮੈਮਰੀ ਦੀ ਵਰਤੋਂ ਡਾਟਾ ਅਤੇ ਹਦਾਇਤਾਂ ਨੂੰ ਸਟੋਰ ਕਰਨ ਲਈ ਕੀਤੀ ਜਾਂਦੀ ਹੈ। ਮੈਮਰੀ ਦੀਆਂ ਦੋ ਮੁੱਖ ਸ਼੍ਰੇਣੀਆਂ ਇਹ ਹੁੰਦੀਆਂ ਹਨ:

1. ਪ੍ਰਾਈਮਰੀ ਮੈਮਰੀ
2. ਸੈਕੰਡਰੀ ਮੈਮਰੀ

ਪ੍ਰ:2 ਕੋਈ ਚਾਰ ਸੈਕੰਡਰੀ ਮੈਮਰੀਜ਼ ਦੇ ਨਾਂ ਲਿਖੋ।

ਉ: ਸੈਕੰਡਰੀ ਮੈਮਰੀਜ਼ ਦੇ ਨਾਂ ਹੇਠ ਲਿਖੇ ਹਨ:

1. ਹਾਰਡ ਡਿਸਕ
2. ਐਕਸਟਰਨਲ ਹਾਰਡ ਡਿਸਕ
3. ਫਲਾਪੀ ਡਿਸਕ
4. ਮੈਗਨੇਟਿਕ ਟੇਪ
5. ਕੰਪੈਕਟ ਡਿਸਕ (CD)
6. ਡਿਜ਼ੀਟਲ ਵਿਡੀਓ ਡਿਸਕ (DVD)
7. ਪੈਨ ਡਰਾਈਵ
8. ਮੈਮਰੀ ਕਾਰਡ



ਪ੍ਰ:3 ਮੈਮਰੀ ਕਾਰਡ ਕੀ ਹੁੰਦਾ ਹੈ?

ਉ: ਮੈਮਰੀ ਕਾਰਡ ਪੋਰਟੇਬਲ ਸੈਕੰਡਰੀ ਮੈਮਰੀ ਹੈ। ਇਸਨੂੰ ਫਲੈਸ਼ ਮੈਮਰੀ ਕਾਰਡ ਵੀ ਕਿਹਾ ਜਾਂਦਾ ਹੈ। ਇਹ ਕਾਰਡ ਆਮ ਤੌਰ ਤੇ ਮੋਬਾਈਲਾਂ, ਡਿਜ਼ੀਟਲ ਕੈਮਰਿਆਂ, MP3 ਪਲੇਅਰਾਂ ਆਦਿ ਵਿਚ ਵਰਤੇ ਜਾਂਦੇ ਹਨ। ਮੈਮਰੀ ਕਾਰਡਾਂ ਵਿਚ ਆਮ ਤੌਰ ਤੇ ਤਸਵੀਰਾਂ, ਫਿਲਮਾਂ, ਗਾਣੇ ਅਤੇ ਹੋਰ ਡਾਟਾ ਸਟੋਰ ਕੀਤਾ ਜਾਂਦਾ ਹੈ।

ਪ੍ਰ:4 ਪੈਨ ਡਰਾਈਵ ਉਪਰ ਨੋਟ ਲਿਖੋ

ਉ: ਪੈਨ ਡਰਾਈਵ ਪੋਰਟੇਬਲ ਸੈਕੰਡਰੀ ਮੈਮਰੀ ਹੈ। ਇਹ USB ਅਧਾਰਿਤ ਮੈਮਰੀ-ਡਿਵਾਈਸ ਹੁੰਦਾ ਹੈ। ਇਸ ਦੀ ਵਰਤੋਂ ਡਾਟਾ ਨੂੰ ਇਕ ਕੰਪਿਊਟਰ ਤੋਂ ਦੂਸਰੇ ਕੰਪਿਊਟਰ ਤੇ ਟਰਾਂਸਫਰ ਕਰਨ ਲਈ ਕੀਤੀ ਜਾਂਦੀ ਹੈ। ਇਸ ਦਾ ਆਕਾਰ ਬਹੁਤ ਛੋਟਾ ਹੁੰਦਾ ਹੈ ਅਤੇ ਰਫਤਾਰ ਤੇਜ਼ ਹੁੰਦੀ ਹੈ। ਇਹਨਾਂ ਦੀ ਸਟੋਰੇਜ਼ ਸਮਰੱਥਾ ਵੀ ਵੱਧ ਹੁੰਦੀ ਹੈ।



ਪ੍ਰਸ਼ਨ:4 ਵੱਡੇ ਉੱਤਰਾਂ ਵਾਲੇ ਪ੍ਰਸ਼ਨ

ਪ੍ਰ:1 ਪ੍ਰਾਇਮਰੀ ਮੈਮਰੀ ਉਪਰ ਨੋਟ ਲਿਖੋ।

ਉ: ਪ੍ਰਾਇਮਰੀ ਮੈਮਰੀ ਨੂੰ ਮੇਨ ਮੈਮਰੀ ਜਾਂ ਅੰਦਰੂਨੀ ਮੈਮਰੀ ਵੀ ਕਿਹਾ ਜਾਂਦਾ ਹੈ। CPU ਦੀ ਇਸ ਮੈਮਰੀ ਤੱਕ ਸਿੱਧੀ ਪਹੁੰਚ ਹੁੰਦੀ ਹੈ। ਇਸ ਮੈਮਰੀ ਨੂੰ ਬਨਾਉਣ ਲਈ ਮਾਇਕਰੋ-ਕੰਡਕਟਰ ਵਰਤੇ ਜਾਂਦੇ ਹਨ ਜੋ ਕਿ ਬਹੁਤ ਤੇਜ਼ ਅਤੇ ਵਿਸ਼ੇਸ਼ ਕਿਸਮ ਦੇ ਇਲੈਕਟ੍ਰੋਨਿਕ ਸਰਕਟ ਹੁੰਦੇ ਹਨ। ਇਹਨਾਂ ਮੈਮਰੀਜ਼ ਨੂੰ ਸੈਮੀਕੰਡਕਟਰ ਮੈਮਰੀਜ਼ ਵੀ ਕਿਹਾ ਜਾਂਦਾ ਹੈ। ਇਹਨਾਂ ਮੈਮਰੀਜ਼ ਦੀ ਸਟੋਰੇਜ ਸਮਰੱਥਾ ਘੱਟ ਹੁੰਦੀ ਹੈ। ਪ੍ਰਾਇਮਰੀ ਮੈਮਰੀ ਦੇ ਕਿਸਮਾਂ ਦੀ ਹੁੰਦੀ ਹੈ:

1. **ਰੈਮ (RAM):** ਰੈਮ ਦਾ ਪੂਰਾ ਨਾਂ ਰੈਂਡਮ ਐਕਸੈਸ ਮੈਮਰੀ ਹੈ। ਇਹ ਮੈਮਰੀ ਸਿਰਫ ਉਹਨਾਂ ਡਾਟਾ ਅਤੇ ਹਦਾਇਤਾਂ ਨੂੰ ਸਟੋਰ ਕਰਦੀ ਹੈ ਜਿਨ੍ਹਾਂ ਉਪਰ ਕੰਪਿਊਟਰ ਕੰਮ ਕਰ ਰਿਹਾ ਹੁੰਦਾ ਹੈ।
2. **ਰੋਮ (ROM):** ਰੋਮ ਦਾ ਪੂਰਾ ਨਾਂ ਰੀਡ ਓਨਲੀ ਮੈਮਰੀ ਹੈ। ਇਸ ਮੈਮਰੀ ਵਿਚ ਕੰਪਿਊਟਰ ਨੂੰ ਸਟਾਰਟ ਕਰਨ ਵਾਲੀਆਂ ਹਦਾਇਤਾਂ ਨੂੰ ਸਟੋਰ ਕੀਤਾ ਜਾਂਦਾ ਹੈ।



ਪ੍ਰ:2 HDD ਕੀ ਹੁੰਦੀ ਹੈ? ਵਰਨਣ ਕਰੋ।

ਉ: HDD ਦਾ ਪੂਰਾ ਨਾਂ ਹਾਰਡ ਡਿਸਕ ਡਰਾਈਵ ਹੈ। ਇਹ ਆਮ ਵਰਤੀ ਜਾਣ ਵਾਲੀ ਸੈਕੰਡਰੀ ਮੈਮਰੀ ਹੈ। ਇਸ ਮੈਮਰੀ ਵਿਚ ਸਟੋਰ ਡਾਟਾ ਕੰਪਿਊਟਰ ਬੰਦ ਹੋਣ ਤੋਂ ਬਾਅਦ ਵੀ ਸਟੋਰ ਰਹਿੰਦਾ ਹੈ। ਇਸਦੀ ਰਫਤਾਰ ਪ੍ਰਾਇਮਰੀ ਮੈਮਰੀ ਨਾਲੋਂ ਘੱਟ ਹੁੰਦੀ ਹੈ। ਹਾਰਡ ਡਿਸਕ ਵਿਚ ਇੱਕ ਜਾਂ ਇੱਕ ਤੋਂ ਵੱਧ ਧਾਤੂ ਦੀਆਂ ਪਲੇਟਾਂ ਹੁੰਦੀਆਂ ਹਨ, ਜਿਨ੍ਹਾਂ ਨੂੰ ਪਲੈਟਰ ਕਿਹਾ ਜਾਂਦਾ ਹੈ। ਇਹਨਾਂ ਪਲੇਟਾਂ ਉਪਰ ਡਾਟਾ ਸਟੋਰ ਕਰਨ ਲਈ ਮੈਟਲ-ਆਕਸਾਈਡ ਦੀ ਪਰਤ ਚੜ੍ਹੀ ਹੁੰਦੀ ਹੈ। ਇਹ ਪਲੇਟਾਂ 5400 ਤੋਂ 7200 RPM (ਰੋਟੇਸ਼ਨ ਪਰ ਮਿੰਟ) ਦੀ ਰਫਤਾਰ ਨਾਲ ਘੁੰਮਦੀਆਂ ਹਨ। ਹਾਰਡ-ਡਿਸਕ ਵਿਚ ਡਾਟਾ ਨੂੰ ਸਟੋਰ ਕਰਨ ਦੀ ਸਮਰੱਥਾ ਕਾਫੀ ਜ਼ਿਆਦਾ ਹੁੰਦੀ ਹੈ। ਹਾਰਡ ਡਿਸਕ ਦੀ ਸਟੋਰੇਜ ਸਮਰੱਥਾ ਆਮ ਤੌਰ ਤੇ ਗੀਗਾਬਾਈਟ (GB) ਵਿਚ ਮਾਪੀ ਜਾਂਦੀ ਹੈ।



ਪ੍ਰ:3 ਸੈਕੰਡਰੀ ਮੈਮਰੀ ਕੀ ਹੁੰਦੀ ਹੈ? ਕਿਸੇ ਇਕ ਸੈਕੰਡਰੀ ਮੈਮਰੀ ਡਿਵਾਈਸ ਦਾ ਵਰਨਣ ਕਰੋ।

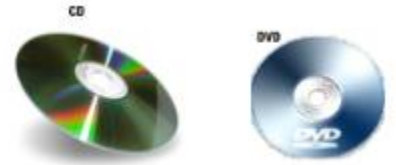
ਉ: ਸੈਕੰਡਰੀ ਮੈਮਰੀ ਨੂੰ ਐਕਸਟਰਨਲ ਮੈਮਰੀ, ਫਿਜ਼ਿਕਲ ਮੈਮਰੀ ਜਾਂ ਐਗਜ਼ੂਲਰੀ ਮੈਮਰੀ ਵੀ ਕਿਹਾ ਜਾਂਦਾ ਹੈ। ਇਸ ਮੈਮਰੀ ਵਿਚ ਸਟੋਰ ਡਾਟਾ ਕੰਪਿਊਟਰ ਬੰਦ ਹੋਣ ਤੋਂ ਬਾਅਦ ਵੀ ਸਟੋਰ ਰਹਿੰਦਾ ਹੈ। ਹਾਰਡ ਡਿਸਕ ਡਰਾਈਵ, ਆਪਟਿਕਲ ਸਟੋਰੇਜ ਡਿਸਕ, ਫਲਾਪੀ ਡਿਸਕ ਆਦਿ ਸੈਕੰਡਰੀ ਮੈਮਰੀ ਡਿਵਾਈਸਾਂ ਦੀਆਂ ਉਦਾਹਰਣਾਂ ਹਨ।

ਹਾਰਡ-ਡਿਸਕ ਡਰਾਈਵ (HDD): ਹਾਰਡ ਡਿਸਕ ਵਿਚ ਇੱਕ ਜਾਂ ਇੱਕ ਤੋਂ ਵੱਧ ਧਾਤੂ ਦੀਆਂ ਪਲੇਟਾਂ ਹੁੰਦੀਆਂ ਹਨ, ਜਿਨ੍ਹਾਂ ਨੂੰ ਪਲੈਟਰ ਕਿਹਾ ਜਾਂਦਾ ਹੈ। ਇਹਨਾਂ ਪਲੇਟਾਂ ਉਪਰ ਡਾਟਾ ਸਟੋਰ ਕਰਨ ਲਈ ਮੈਟਲ-ਆਕਸਾਈਡ ਦੀ ਪਰਤ ਚੜ੍ਹੀ ਹੁੰਦੀ ਹੈ। ਇਹ ਪਲੇਟਾਂ 5400 ਤੋਂ 7200 RPM (ਰੋਟੇਸ਼ਨ ਪਰ ਮਿੰਟ) ਦੀ ਰਫਤਾਰ ਨਾਲ ਘੁੰਮਦੀਆਂ ਹਨ। ਹਾਰਡ-ਡਿਸਕ ਵਿਚ ਡਾਟਾ ਨੂੰ ਸਟੋਰ ਕਰਨ ਦੀ ਸਮਰੱਥਾ ਕਾਫੀ ਜ਼ਿਆਦਾ ਹੁੰਦੀ ਹੈ। ਹਾਰਡ ਡਿਸਕ ਦੀ ਸਟੋਰੇਜ ਸਮਰੱਥਾ ਆਮ ਤੌਰ ਤੇ ਗੀਗਾਬਾਈਟ (GB) ਵਿਚ ਮਾਪੀ ਜਾਂਦੀ ਹੈ।

ਪ੍ਰ:4 CD/DVD ਵਰਤਦੇ ਸਮੇਂ ਵਰਤੀਆਂ ਜਾਣ ਵਾਲੀਆਂ ਸਾਵਧਾਨੀਆਂ ਬਾਰੇ ਜਾਣਕਾਰੀ ਦਿਓ।

ਉ: CD/DVD ਵਰਤਦੇ ਸਮੇਂ ਹੇਠ ਲਿਖੀਆਂ ਸਾਵਧਾਨੀਆਂ ਵਰਤਨੀਆਂ ਚਾਹੀਦੀਆਂ ਹਨ:

1. CD/DVD ਨੂੰ ਕਵਰ ਵਿਚ ਸਾਂਭ ਕੇ ਰੱਖਣਾ ਚਾਹੀਦਾ ਹੈ।
2. CD/DVD ਦੇ ਚਮਕੀਲੇ ਪਾਸੇ ਨੂੰ ਛੂਹਣਾ ਨਹੀਂ ਚਾਹੀਦਾ।
3. CD/DVD ਦੇ ਚਮਕੀਲੇ ਪਾਸੇ ਪੈਨ ਜਾਂ ਪੈਨਸਲ ਨਾਲ ਨਹੀਂ ਲਿਖਣਾ ਚਾਹੀਦਾ।
4. CD/DVD ਨੂੰ ਮੋੜਨਾ ਨਹੀਂ ਚਾਹੀਦਾ।
5. CD/DVD ਨੂੰ ਸਾਫ ਕਰਨ ਲਈ ਨਰਮ ਕਪੜੇ ਦਾ ਇਸਤੇਮਾਲ ਕਰਨਾ ਚਾਹੀਦਾ ਹੈ।



ਪ੍ਰ:5 ਐਕਸਟਰਨਲ ਹਾਰਡ ਡਿਸਕ ਡਰਾਈਵ ਕੀ ਹੈ? ਇਸਦੇ ਲਾਭ ਲਿਖੋ।

ਉ: ਐਕਸਟਰਨਲ ਹਾਰਡ ਡਿਸਕ ਸੈਕੰਡਰੀ ਮੈਮਰੀ ਹੁੰਦੀ ਹੈ। ਇਹ ਪੋਰਟੇਬਲ ਕਿਸਮ ਦੀ ਸੈਕੰਡਰੀ ਮੈਮਰੀ ਹੁੰਦੀ ਹੈ, ਜਿਸਨੂੰ ਆਸਾਨੀ ਨਾਲ ਇਕ ਥਾਂ ਤੋਂ ਦੂਜੀ ਥਾਂ ਲਿਜਾਇਆ ਜਾ ਸਕਦਾ ਹੈ। ਇਹ USB ਆਧਾਰਿਤ ਮੈਮਰੀ ਡਿਵਾਈਸ ਹੈ। ਇਸ ਦੀ ਸਟੋਰੇਜ ਸਮਰੱਥਾ ਬਹੁਤ ਜ਼ਿਆਦਾ ਹੁੰਦੀ ਹੈ। ਇਸ ਦੀ ਵਰਤੋਂ ਆਮ ਤੌਰ ਤੇ ਡਾਟਾ ਦਾ ਬੈਕਅੱਪ ਲੈਣ ਲਈ ਕੀਤੀ ਜਾਂਦੀ ਹੈ। ਡਾਟਾ ਦਾ ਬੈਕਅੱਪ ਲੈਣ ਤੋਂ ਬਾਅਦ ਇਸਨੂੰ ਕੰਪਿਊਟਰ ਤੋਂ ਹਟਾ ਕੇ ਕਿਸੇ ਸੁਰੱਖਿਤ ਜਗ੍ਹਾ ਤੇ ਰੱਖਿਆ ਜਾ ਸਕਦਾ ਹੈ।

